

**Програма за развој на Северо Источен плански регион
2015-2019**

Содржина

Вовед	4
Карактеристики на развој на Североисточниот плански регион.....	6
Местоположба	6
Демографија	7
Економски карактеристики	9
Производство и нови вработувања	10
Социјален развој	17
Туризам.....	20
Земјоделство	35
Инфраструктура	41
Транспортна инфраструктура	41
Патна инфраструктура.....	41
Железничка инфраструктура	45
Воздушен сообраќај.....	47
Енергетска инфраструктура	47
Животна средина	50
Цврст отпад	51
Вода	52
Водоснабдување.....	54
Отпадни води	57
Квалитет на водите	58
Почва	60
Индустриско загадување	61
Ерозија	61
Воздух.....	62

Природа	63
Планирање на развојот на Североисточниот плански регион.....	66
Визија	66
Среднорочна цел 1	67
Среднорочна цел 2	81
Среднорочна цел 3	91
Среднорочна цел 4	101
Финансирање на имплементацијата на Програмата за развој на Северо- источниот плански регион	116

Вовед

Програмата за развој на Третиот Североисточен плански регион претставува стратешки документ кој ги дефинира и интерпретира среднорочните цели, приоритетите и мерките за развој на регионот за периодот 2015-2019. Со програма се дефинираат насоките за развој на регионот преку организиран и интегриран пристап за постигнување на одржлив развој на регионот. Со втората по ред Програма за развој на регион се обезбедува понатамошен развој на регионот и истата е во склад со Стратегијата за регионален развој на Република Македонија.

Регионалниот развој претставува примена на одржлив развој на регионално ниво. Регионалниот развој е заснован на регионалните конкурентни вредности, искористувајќи ги сите расположиви ресурси, бизниси и луѓе за просперитет на регионот. Централната власт игра клучна улога во регионалниот развој особено во поглед на подобрување на ефективностата и намалувањето на трошоците на својата регионалната политика, која инкорпорира имплементација на регионални решенија кои се однесуваат на стратегиите за идниот развој и нивно искористување при идентификување на регионалните приоритети. Програмата за развој на Североисточниот плански регион е изработена согласно основните начела на кои се темели политиката за регионален развој како и целите на политиката на регионалниот развој во Република Македонија утврдени во членот 3 од Законот за рамномерен регионален развој. Согласно Законот за рамномерен регионален развој во Програмата за развој на Североисточниот плански регион се дефинираат среднорочните цели и приоритетите на регионот преку кои ќе се оствари дефинираната политика за развој на регионот за периодот 2015-2019. Во подготовката на Програмата беа користени соодветните национални документи од областа на регионалниот развој, стратегиите за локален развој на шесте општини што го сочинуваат Североисточниот плански регион, националните секторски стратегии и програми, како и официјалните податоци од Државниот завод за статистика.

Процесот на подготовка на Програмата беше координиран од страна на Центарот за развој на Североисточниот плански регион, додека техничка помош при изработка на Програмата обезбеди ГИЗ РЕД програмата која е финансирана од страна на ЕУ, GIZ и SDC. За потребите на изработката на Програмата беше формиран работен тим составен од експерти од релевантни области, а во процесот на дефинирање на визијата, стратешките цели, мерки и индикатори низ процес на работилници беа артикулирани и ставовите на сите засегнати страни. Партиципативниот принцип беше запазен преку вклучување на сите засегнати страни во работата на работните групи во рамките на секоја работилница.

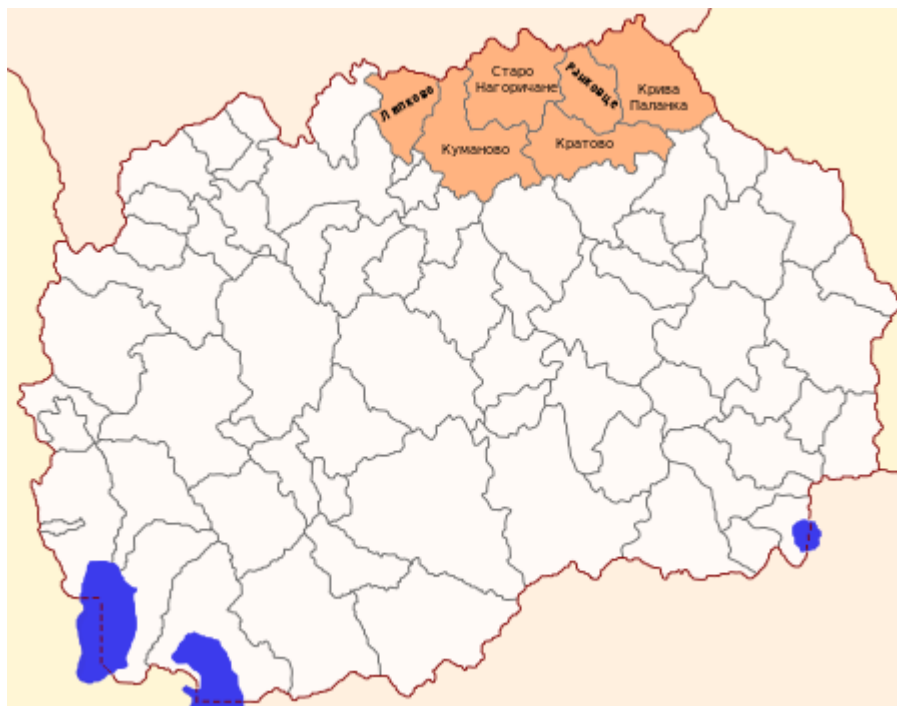
При подготовка на Програмата посебно внимание беше дадено на наодите и на препораките од извештајот за извршеното оценување на постигнатото влијание од имплементацијата на Програма за развој на регионот 2009 - 2014, односно на анализата на остварениот ефект од спроведувањето на оваа програма врз резултатите во развојот на регионот, а согласно првично поставените приоритети во истата.

Карактеристики на развој на Североисточниот плански регион

Местоположба

Североисточниот плански регион го опфаќа крајниот североисточен дел на Република Македонија и се простира по течението на реките Пчиња и Крива Река. Регионот е еден од најмалите по површина, зафаќа 9.3% од вкупната површина на Република Македонија.

Североисточниот плански регион ги опфаќа општините на крајниот североисточен дел на Република Македонија, долж границата со Косово, Србија и Бугарија, односно сливното подрачје на реката Пчиња и Крива Река.



Вкупната површина на регионот изнесува 2310 км², односно 9% од вкупната територија на Република Македонија. Регионот има 6 општини.

Општини во Североисточниот плански регион

Општина	Површина км ²	Жители на км ²	Населени места	Градско население
---------	--------------------------	---------------------------	----------------	-------------------

Кратово	375	26	31	66,30%
Крива Паланка	480	42	34	69,90%
Куманово	509	213	48	72,30%
Липково	273	109	22	0%
Ранковце	241	16	18	0%
Старо Нагоричане	432	10	39	0%
Вкупно	2310	76	192	56,60%

Извор: Државен завод за статистика, Процени на населението на 30.06.2013 и 31.12.2013 според полот и возраста, по општини и по статистички региони

Во неговиот состав влегуваат 192 населени места, од кои 189 се рурални населби. Густината на населеност е 75 жители/км² и е приближно до просекот на земјата (81 жители/км²).

Демографија

Демографските трендови карактеристични за Република Македонија, како нискиот природен прираст на населението и неговото бавно стареење се пресликуваат и во Североисточниот плански регион. Растот на населението е практично запрен, со тенденција за постепено минување кон депопулација:

Население по години	2009	2010	2011	2012	2013
Република Македонија	2.052.722	2.057.284	2.059.794	2.062.294	2.065.769
Североисточен плански регион	174.876	175.211	175.323	175.560	175.863

Индексот на бројот на население во 2013 година, споредено со 2009 година како базна покажува пораст од 0.56% што е помалку од кореспондентниот национален индекс. Имено, за истиот тој период, населението на Република Македонија се зголемило за 0.64%.

Индекс на населението	2009	2010	2011	2012	2013
Република Македонија	100	100.22	100.34	100.47	100.64

Североисточен плански регион	100	100.19	100.26	100.39	100.56
------------------------------	-----	--------	--------	--------	--------

Оттаму, практично и да нема промени во процентуалното учество на населението од Североисточниот плански регион во вкупното население на Република Македонија.

Учество во вкупното население на државата	2009	2010	2011	2012	2013
Република Македонија	100	100	100	100	100
Североисточен плански регион	8.52%	8.52%	8.51%	8.51%	8.51%

Густината на населението во Североисточниот плански регион изнесува 76.1 жител на квадратен километар. Населението од регионот во 2013 година живеело во 59.488 станбени единици, а просечната големина на едно домаќинство била 3.7 члена.

Во тек на една година (2013) имало 2006 новороденчиња, што дава стапка на наталитет од 11.4 промили. Стапката на природен прираст во Североисточниот плански регион изнесува само 2.4 промили. Во 2013 година во Североисточниот плански регион се доселиле 114 лица, а се отселиле, барем официјално, само осум лица. Инаку, уште поред пописот од 2012 стапката на писменост на населението била задоволителна (94.8%), а од година в година поради природната замена на генерациите таа стапка најверојатно уште повеќе пораснала. За жал, голем број од другите податоци од демографската статистика нема поради неподржаниот попис.

Како и да е и овие податоци покажуваат дека Североисточниот плански регион полека како да оди во зона на депопулација со сите вообичаени ефекти на тој феномен како намалување на побарувачката за стоки за млади, пораст на побарувачката на услуги за постари лица, наизглед подобрување на релативните показатели за стопанска активност предизвикано од стеснување на основицата за споредба и мерење, висока стапка на невработеност, а во практика реален недостаток на млада работна сила и слични проблеми кои бараат Североисточниот плански

регион навреме да се зафати со ваквите проблеми кои со себе ги носи развојот и да стори сè што во негова моќ за свртување на овој тренд во посакуван правец.

Економски карактеристики

Североисточниот плански регион е економски најнеразвиениот плански регион во Република Македонија. Неговото учеството во Бруто домашниот производ на Република Македонија е на ниво на скромни 5.5%, што е многу помалку од учеството на регионот во вкупната територија и вкупниот број на население за државата.

	2009	2010	2011
<i>Република Македонија</i>			
Бруто домашен производ (мил. денари)	410.734	434.112	459.789
Учество	100.0%	100.0%	100.0%
<i>Североисточен регион</i>			
Бруто домашен производ (мил. денари)	18.299	19.021	25.511
Учество	4.5%	4.4%	5.5%

Мерено по жител, Североисточниот плански регион во 2012 година имал бруто домашен производ од 25.511 милиони денари или 145.554 денари.

БДП по жител (денари)	2009	2010	2011	2012
Република Македонија	200.293	211.246	223.357	222.519
Североисточен регион	104.775	108.664	145.554	150.556

Забрзувањето на економската активност во регионот и постепеното излегувањето од кризата од крајот на минатата декада условува нивото на БДП по жител во регионот, споредено со просекот на државата да расте побрзо и од скромни 51.4% од нивото на просекот за Република Македонија да се искажи на 67.7%, што преставува релативно добар резултат и укажува на реално заживување на економијата и во овој регион.

БДП по жител (денари)	2009	2010	2011	2012
Република Македонија	100.00%	100.00%	100.00%	100.00%
Североисточен регион	52.31%	51.44%	65.17%	67.66%

Гледано во целина, Североисточниот плански регион се развивал релативно побрзо од некои други региони, посебно од оние со кои се споредува. Така на пример, најмал бруто домашен производ по жител во однос на националниот просек имал Полошкиот регион со скромни 43.9% од просекот. Сепак, според Одлуката за класификација на планските региони според степенот на развиеност, Североисточниот плански регион има развоен индекс 0,56, економско социјален индекс 0,33 и демографски индекс со 0,70.¹ Така, Североисточниот плански регион останува да биде на последно место од осумте плански региони во Македонија.

Производство и нови вработувања

Дека стопанската активниот во регионот заживува говори и фактот дека расте и бруто додадената вредност.

Бруто додадена вредност (милиони ден)	2010	2011	2012
Република Македонија	381,148	402,392	395,335
Североисточен регион	16,700	22,326	22,769
Учество на регионот	4.38%	5.55%	5.76%
Индекс (2010=100)	100	133.69	136.34

Структурата на бруто додадената вредност според дејности изгледа вака. Учеството на земјоделието е на ниво на државата, учеството на индустријата е помало од просекот, учеството на градежништвото е скоро

¹ Извор: Одлука за класификација на планските региони според степенот на развиеност за периодот 2008-2012, Службен весник бр.162/2008

двојно поголемо од неговото учество во просекот на државата, што е резултат на градежниот бум со либерализацијата на градењето воопшто, но и на фактот дека во регионот е еден од традиционалните градежни региони (Крива Паланка).

	Република Македонија	Североисток
Бруто-додадена вредност	395,335	22,769
Земјоделство	40,705	2,351
Пораст	10.30%	10.33%
Индустија	70,198	3,519
Пораст	17.76%	15.46%
Градежништво	31,166	3,383
Пораст	7.88%	14.86%
Трговија	85,261	6,141
Пораст	21.57%	26.97%
Останати дејности	168,005	7,375
Пораст	42.50%	32.39%

Североисточниот плански регион во 2013 година имал 4.303 активни деловни субјекти. Еве како се движела динамиката на бројот на активни претпријатија во претходниот период, по години:

	2011	2012	2013	2014	2015
Република Македонија	70.710	75.497	73.118	74.424	71.290
Североисточен регион	4.190	4.397	4.279	4.283	4.303

Меѓутоа, гледано според големината на деловните субјекти излегува дека најголем дел од нив (91%) се практично микро претпријатија со мала акумулациона сила и формирани со цел за економска егзистенција на основачите и вработените, а не за некои посериозни деловни цели. Целиот регион имал само 86 поголеми претпријатија и само 5 навистина големи.

Вработени	
0	139
1-9	3,760
10-19	175
20-49	145
Вкупно мали	4,219
50-249	79
Вкупно средни	79
250 +	5
Вкупно големи	5
Вкупно	4,303

Како најзначајни сектори на стопанската активност се индустријата (прехранбена, хемиска и металната индустрија, тутунот и цигарите) и градежништвото. Обемот на инвестиции во основни средства во регионот е низок и е под просекот за државата. Додека националниот податок за обем на инвестициите покажува раст од 15.8% (2011/2009) растот кај Североисточниот плански регион е 9.56%.

Инвестиции во основни средства (мил. денари)	2010	2011	2012
Инвестиции во основни средства	82,968	94,698	105,443
Североисточен регион	2,150	1,145	2,454
учество	2.59%	1.21%	2.33%

Учеството на регионот во инвестиции во основни средства е исклучително ниско (во 2012 само 2.33% од вкупните инвестиции во земјата се во регионот, што е најлош резултат од сите осум плански региони). Дополтно, и структурата на вложувањата е неповолна. Дури 59% од истите се во градежништвото.

	PM		Североисток	
Вкупно инвестиции во основни средства	105,443	100	2,454	100
Во земјоделство	2,557	2.43%	66	2.69%
Во индустрија	26,428	25.06%	272	11.08%
Во Градежништво	34,679	32.89%	1,437	58.56%
Во Трговија	15,860	15.04%	485	19.76%
Останато	25,919	24.58%	194	7.91%

Инаку градежништвото бележи пораст и мерено според вредноста на градежните работи. Во 2013 биле издадени 136 дозволи за градење, а вредноста на градежните работи била 1 милијарда и 73 милиони денари. Еве како се движел бројот на завршени станови во регионот:

Година	Станови
2010	154
2011	122
2012	442
2013	363

Земјоделието, односно земјоделското производство во Североисточниот плански регион гледано по култури се намалува скоро кај сите жита, индустриски и градинарски површини.

Култура	Година			
	2008	2009	2010	2011
Пченица	47568	34699	44921	40809
Пченка	7664	13013	7456	5932
Тутун	71	67	112	75
Компир	15951	17473	16551	15 876
Кромид	2944	2602	3520	2687

Домати	2388	1800	2298	3044
Пиперки	3209	2012	2555	3157
Овошје				
Цреши	242	224	188	231
Вишни	96	103	104	96
Кајсии	220	230	183	191
Јаболка	2044	1853	2293	2153
Круши	1322	1223	1091	1102
Сливи	7362	5917	4755	5765
Праски	178	174	174	148
Ореви	502	472	489	524
Грозје	13427	17843	17649	21446

И фармерското производство се намалува, единствено и тоа незначително се зголемил бројот на живина.

	година			
	2010	2011	2012	2013
Говеда	27,541	33,365	27,166	30,459
Свињи	23,396	23,518	22,335	27,159
Овци	52,307	53,855	35,523	28,869
Кози	11,510	7,585	6,936	6,081
Живина	252,690	234,986	198,447	168,504

Стопанството е далеку од иновативно. Во Североисточниот плански регион нема истражувачко развојни единици, пријавени патенти или центри на извонредност. Релативното учеството на енергија по единица производ е високо, а работната сила е недоволно продуктивна, посебно споредено со развиените региони како Скопскиот, на пример.

Пазар на работна сила

Стапката на активното население за регионот е намалена, но вработувањето е зголемено и невработеноста опаѓа. Сепак, во споредба со националниот просек, овие индикатори, вкупно гледано, се недоволни за оценката на состојбите на пазарот на работна сила Североисточниот плански регион да биде позитивна.

	РМ	Североисток
Работоспособно население	1.672.460	139.836
Стапка на активност	57.2	54.2
Стапка на вработеност	40.6	29.9
Стапка на невработеност	29.0	44.9

Еве како изгледа порастот на вработувањето по години.

	2009	2010	2011	2012
Република Македонија	629,377	642,005	647,874	651,009
пораст		2.01%	0.91%	0.48%
во споредба со 2009	100	102.01	102.94	103.44
Североисточен	27,725	30,222	30,384	34,554
годишно		9.01%	0.54%	13.72%
во споредба со 2009	100	109.01	109.59	124.63

Продуктивноста на трудот мерена како БДП по вработен за час работа (2.184 часа годишно) покажува дека регионот направил значителен исчекор.

Македонија	2011
БДП-милиони	459,789
Вработени	709,689
БДП по час работа	325 денари
Североисточен	2011

БДП - милиони	25,511
Вработени	28,475
часови работа (000)	62.19
БПД по час работа	410

Но, вака добиените резултати треба да се земат со резерва. Бидејќи во приватниот сектор искористеноста на расположливата прекувремената работа е скоро потполна, реалниот показател за продуктивноста е некаде на 80% од вака пресметаниот. Како и да е, глобалните показатели како општата продуктивност се добри индикатори на релативните односи.

Споредбата на индексите на вработеност со индексите на бруто домашниот производ ја определува динамиката на продуктивноста на трудот во регионот. Во периодот 2010/2009 индексот на продуктивноста е негативен поради високиот индекс на вработеност, но затоа во периодот 2011/2010 порастот на продуктивноста во Североисточниот плански регион е навистина значаен.

	2010/2009	2011/2010
Индекси на БДП		
Република Македонија	105.69	105.91
Источен регион	121.15	99.79
Североисточен регион	103.95	134.12
Индекси на вработеност		
Република Македонија	100.78	100.52
Источен регион	99.19	99.39
Североисточен регион	108.50	100.00
Индекси на продуктивноста		
Република Македонија	104.87	105.37
Источен регион	122.13	100.40
Североисточен регион	95.80	134.12

Односот на невработеното градско спрема селското население кое бара работа, покажува дека невработеноста опаѓа и во градовите и во селата, со тоа што опаѓањето во градовите е нешто помало.

Однос на невработени град-село	Вкупно 2008/2012	Град 2008/2012	Село 2008/2018
Република Македонија	-29.11%	-28.21%	-30.90%
Североисточен	-29.28%	-27.49%	-32.63%

Но, структурата на невработените во регионот, споредено со просекот на државата и вкупно и според полот и местото на живеење е многу неповолна кога станува збор за Североисточниот регион:

	Република Македонија	Источен	Североисточен
Вкупно	29.0	19.5	44.9
Мажи	29.0	22.0	44.4
Жени	29.0	16.6	45.7
Урбан дел	30.6	22.4	42.5
Мажи	30.8	26.3	40.7
Жени	30.4	17.9	45.0
Рурален дел	26.7	14.0	48.6
Мажи	26.7	14.1	49.3
Жени	26.6	13.8	47.1

Социјален развој

Населението во Североисточниот плански регион живее во релативно добри животни услови. Населените места имаат урбана инфраструктура, а регионот има и мерна станица за мерење на загадувањето. Животните услови може да се каже дека на ниво на економските можности на регионот, а поради неформалната економска активност и дознаките од странство, животниот стандард на населението е дури и подобар од тоа што би се

очекувало од еден релативно недоволно економски развиен регион. И здравствената и социјалната заштита во Североисточниот плански регион во глобала се релативно добри. Бројот на осигуреници опаѓа. Регионот во 2010 имал 146,095 здравствени осигуреници, а во 2012 само 135,367.

	2010	2011	2012	2010	2011	2012
Република Македонија	1,902,945	1,835,529	1,744,237	92,5%	89,2%	84,6%
Североисточен	146,095	140,578	135,367	83,4%	80,2%	77,1%

Опфатноста на децата во детски градинки е ниска. Додека за Република Македонија опфатноста е 21% од децата до 5 години старост, опфатноста во Североисточниот регион била само 14.6% или 69% од просекот.

Семејства корисници на детски додаток има повеќе од просекот (4.5% наспроти 3.8% или за 18.4% повеќе од просекот), а бројот на корисници на посебен додаток до 26 години е 1% исто како и просекот за државата.

Во целиот Североисточен плански регион, 3,46% од домаќинствата биле корисници на социјална помош, наспроти 2.11% за Републиката, што резултат дури за 64% повеќе од просекот на државата.

	Република Македонија	Источен регион	Североисточ ен регион
Деца на возраст од 0 до 5 год во детски градинки (%)	21.0	34.4	14.6
Корисници на додаток за деца, до 18-годишна возраст (%)	3.8	8.0	4.5
Корисници на посебен додаток, до 26-годишна возраст (%)	1.0	1.1	1.0
Домаќинства - корисници на социјална помош на 000 население	21.1	16.2	34.6

Бројот на корисници на социјална помош се намалил значително, но тој е сепак останува скоро двојно поголем од националниот просек.

Корисници на социјална помош на 1.000 жители	2008	2009	2010	2011	2012
Република Македонија	101,9	94,1	85,8	74,5	64,8

Североисточен плански регион	142,5	128,9	114,5	118	103,6
------------------------------	-------	-------	-------	-----	-------

Бројот на корисници на детски додаток во Североисточниот плански регион се намалил од 22 деца на 1.000 жители на 17.5, а бројот на градинки на 10.000 жители останал на 1, но и тоа е подобро од националниот просек кој изнесува 0.9. Бројките не се промениле за целиот плански период. Во рамките на регионот работат 123 основни училишта, со 18.078 ученика. Средни училишта има 12 и во нив учат 8.187 ученика.

Ученици во основните училишта	2009/10	2010/11	2011/12	2012/13
Република Македонија	210.381	204.439	198.856	195.311
Североисточен плански регион	20.062	19.436	18.476	18.078
Ученици во средните училишта	2009/10	2010/11	2011/12	2012/13
Република Македонија	95,343	94,155	93,064	89,884
Североисточен плански регион	8,843	8,337	8,316	8,187

Еве како се движи бројот на запишани студенти на додипломски студии во Североисточниот плански регион (според место на живеење на ученикот)

Запишани студенти на додипломски студии	2007	2008	2009	2010
Република Македонија	210.381	204.439	198.856	195.311
Североисточен плански регион	20.062	19.436	18.476	18.078

Во регионот има еден приватен колеџ и повеќе подрачни единици на државните универзитети. Еве како се движи бројот на дипломирани студенти по години, во регионот споредено со просекот за цела Македонија.

	2010	2011	2012
Република Македонија	9.807	9.707	10.210
Североисточен	618	652	696

Туризам

Туристичките трендови подлегнале на релативно големи промени во изминатите години. Туристичката клиентела се променила, како во нејзината структура, така и според нивните барања. Нивните потреби станале специфични и сегментирани, а според нив се прилагодила и туристичката понуда. Дестинациите кои во минатото биле непознати за туристичката клиентела, денес бележат се поголема посетеност. Се поголемо внимание се посветува на креирањето на развојните туристички планови, програми и стратегии во тие дестинации. Поради тоа, анализата на туристичките трендови кои вклучуваат утврдување на обемот, динамиката и структурата на туристите и нивните ноќевања, како и процентуалното учество и променливите карактеристики низ годините се јавува како неминовна потреба. Овие параметри се разработени и презентирани во следните табели, а се однесуваат за 5-годишниот анализиран период (2009-2013) во Североисточниот плански регион на Република Македонија.

На следната табела може да се забележи дека бројот на туристите се променува како во растечка, така и во опаѓачка насока во анализираниот период. Така, вкупниот број на туристи кои го посетиле регионот, генерално се зголемува со исклучок на 2010 година кога се јавува намалување од 13%, односно евидентирани биле 3.098 туристи, што претставуваат помалку од 2009 година (3.560 туристи). Во наредните години се зголемува бројот над вредноста во базната 2009 година. Во 2013 година може да се забележи зголемување од 56,9%, односно 5.584 туристи. Различен е трендот кај бројот на евидентирани домашни туристи во Североисточниот плански регион. Скоро сите години бележат пониски вредности во однос на базната 2009 година, односно вредности на индексот пониски од 100. Исклучок од овој тренд претставува последната - 2013 година кога постоело зголемување од 29,2% во однос на првата анализирана година (2009) и евидентирани биле 1.856 туристи што било повеќе од 2009 година (1.436 туристи).

Обем, динамика, структура и процентуален однос на туристичката посетеност во Североисточниот плански регион и Република Македонија

Година	Број на домашни туристи	Индекс база 2009	Број на странски туристи	Индекс база 2009	Вкупен број на туристи во регионот	Индекс база 2009	Вкупен број на туристи во РМ	Процентуално учество на вкупниот број на туристи во регионот во вкупниот број на туристи во РМ
2009	1436	100,0	2124	100,0	3560	100,0	587770	0,61 %
2010	1093	76,1	2005	94,4	3098	87,0	586241	0,53 %
2011	1379	96,0	2424	114,1	3803	106,8	647568	0,59 %
2012	1166	81,2	3280	154,4	4446	124,9	663633	0,67 %
2013	1856	129,2	3728	139,2	5584	156,9	701794	0,80 %

Извор: Државен завод за статистика

Обем, динамика, структура и процентуален однос на остварените ноќевања во Североисточниот плански регион и Република Македонија

Година	Остварени ноќевања на домашни туристи	Индекс база 2009	Остварени ноќевања на странски туристи	Индекс база 2009	Вкупен број на остварени ноќевања во регионот	Индекс база 2009	Вкупен број на остварени ноќевања во РМ	Процентуално учество на вкупниот број ноќевања во регионот во вкупниот број на ноќевања во РМ
2009	2781	100,0	3466	100,0	6247	100,0	2101606	0,30 %
2010	1706	61,3	3922	113,2	5628	90,1	2020217	0,28 %
2011	1978	71,1	4829	139,3	6807	109,0	2173034	0,31 %
2012	1815	65,3	6105	176,1	7920	126,8	2151692	0,37 %
2013	2553	91,8	5691	164,2	8244	132,0	2157175	0,38 %

Извор: Државен завод за статистика

Движењата на бројот на странските туристи пројавуваат сличности со вкупниот број на туристи. Така, за сите години во анализираниот период се бележи намалувања во однос на првата година, со исклучок на 2010 година кога намалувањето е незначително, но има стагнантни вредности. Во 2013 година регионот го посетиле 3.728 туристи што претставува износ на индексот од 139,2 во однос на базната година (2.124 туристи).

Од процентуалното учество на бројот на туристи кои го посетиле регионот во вкупниот број на туристи во Република Македонија може да се забележат алармантни износи. Така, тоа учество изнесува помалку од 1%, а евидентираните промени на опаѓање и растење се незначителни. Во 2013 година учеството е 0,8% што е многу мало зголемување во однос на 2009 година (0,61%).

Од податоците презентирани во табелата може да се донесе недвосмислен заклучок за итни потребни преземања во доменот на зголемување на бројот на домашни и странски туристи во регионот, како и во зголемувањето на процентуалното учество во наредниот период.

Од табеларниот преглед (Табела бр. 2) каде што се претставени обемот, динамиката, структурата и процентуалното учество на остварените ноќевања во Североисточниот плански регион, можат да се забележат сличности со истите параметри за бројот на туристи кои го посетиле регионот. Така, вкупните остварени ноќевања во регионот за втората година од анализираниот период (2009-2013) се бележи единственото намалување. Поточно, индексот изнесува 90,1, додека во наредниот период тој изнесува над 100 која претставува вредноста за базната 2009 година со остварени 6.247 ноќевања. Во 2013 година бројот се зголемил на 8.244 ноќевања.

Ноќевањата на домашните туристи во анализираниот период бележат флукуативни вредности. Меѓутоа, и покрај растечките и опаѓачките карактеристики, вредностите во сите последователни години (после 2009

година), покажуваат пониски вредности (вредности на индексот помали од 100). Тоа зборува за изразито негативна појава.

Странските туристи пак, покажуваат поповолни вредности. Така, скоро континуирано се зголемува бројот на нивните остварени ноќевања во анализираниот период со исклучок на 2013 година кога евидентирани биле 5.691 ноќевање што претставува мало намалување во однос на претходната година кога утврден бил највисок износ на ноќевањата (6.105), со износ на индексот од 176,1.

Североисточниот плански регион има незначително мало процентуално учество во вкупниот број на остварени ноќевања на ниво на републиката, односно вредноста изнесува околу 0,3% во целокупниот период. Зголемувањето на тоа учество во 5-годишниот период може да се каже дека е незабележително.

Логичен заклучок од овој преглед претставува потребата за итни преземања во доменот на зголемување на сите параметри на туристичкиот развој во Североисточниот плански регион.

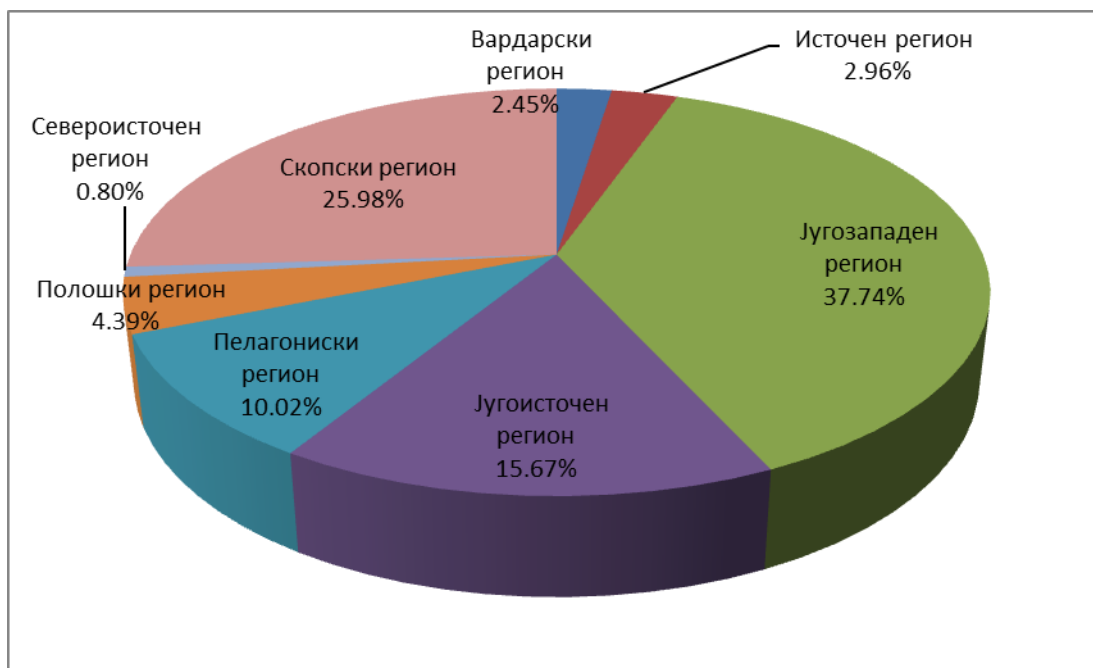
Процентуално учество на бројот на посетители и бројот на ноќевања на регионите во Република Македонија за 2013 година

Доаѓања на туристи, по статистички региони во 2013 година

ВКУПНО	701794
Вардарски регион	17196
Источен регион	20747
Југозападен регион	264826
Југоисточен регион	109982
Пелагониски регион	70312
Полошки регион	30823
Североисточен регион	5584

Скопски регион	182324
	Домашни туристи
ВКУПНО	302114
Вардарски регион	4120
Источен регион	13582
Југозападен регион	130020
Југоисточен регион	59977
Пелагониски регион	49635
Полошки регион	15491
Североисточен регион	1856
Скопски регион	27433
	Странски туристи
ВКУПНО	399680
Вардарски регион	13076
Источен регион	7165
Југозападен регион	134806
Југоисточен регион	50005
Пелагониски регион	20677
Полошки регион	15332
Североисточен регион	3728
Скопски регион	154891

Извор: Државен завод за статистика



Процентуален однос на бројот на посетители во регионите на РМ за 2013

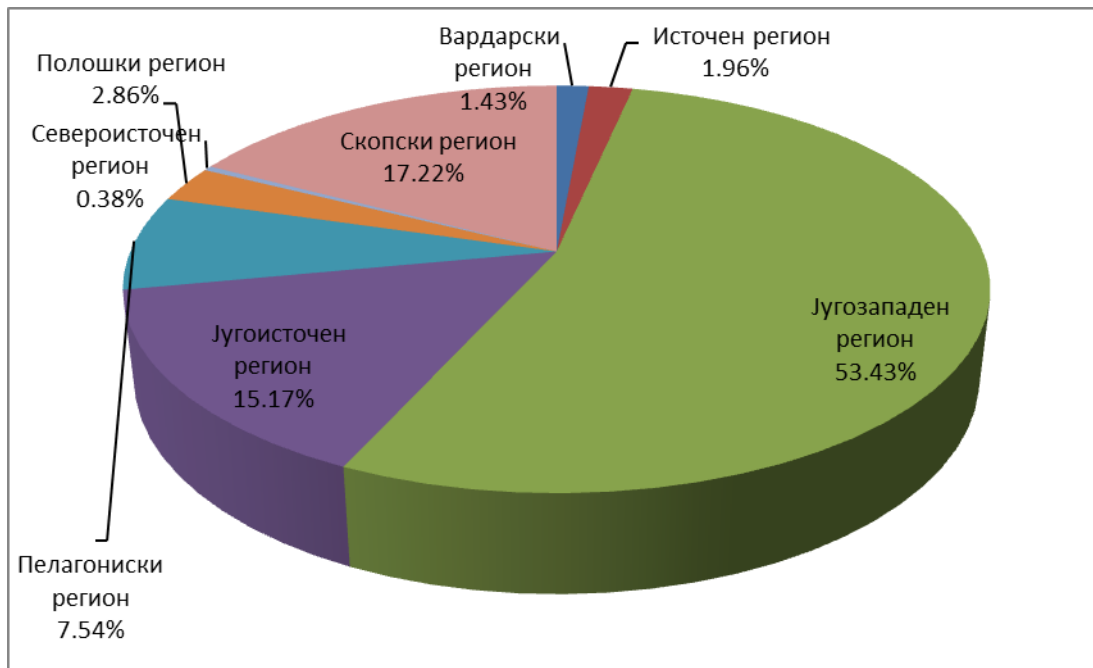
Од графикот и табелата може да се увиди различното процентуално учество на вкупниот број туристи што ги посетиле регионите во Република Македонија во 2013 година. Како што може да се забележи Североисточниот плански регион има незначително учество што претставува алармантна состојба. Дури регионите кои се наоѓаат пред овој регион - во однос на бројот на туристи (Вардарски, Источен и Полошки регион), бележат повисоко ниво на учество. Односно, овој регион бележи вредности помали од 1% што само за себе зборува за потребните преземања во сите сфери на туристичкото работење во наредниот период и порамномерна распределба помеѓу регионите.

Ноќевања на туристи, по статистички региони во 2013 година

	Вкупно
ВКУПНО	2157175
Вардарски регион	30840
Источен регион	42222
Југозападен регион	1152651
Југоисточен регион	327279
Пелагониски регион	162752
Полошки регион	61652
Североисточен регион	8244
Скопски регион	371535
	Домашни
ВКУПНО	1275800
Вардарски регион	6194
Источен регион	24987
Југозападен регион	763788
Југоисточен регион	231870
Пелагониски регион	112637
Полошки регион	30806
Североисточен регион	2553
Скопски регион	102965
	Странски
ВКУПНО	881375
Вардарски регион	24646

Источен регион	17235
Југозападен регион	388863
Југоисточен регион	95409
Пелагониски регион	50115
Полошки регион	30846
Североисточен регион	5691
Скопски регион	268570

Извор: Државен завод за статистика



Процентуален однос на ноќевањата на посетители во регионите (2013 год)

Од графикот и табелата каде се презентирани различните процентуални учества на регионите во остварени ноќевања, може да се забележат сличности како кај визуелниот преглед за учеството според бројот на туристи. Овие показатели се однесуваат за 2013 година кога Североисточниот плански регион учествувал со само 0,38% во вкупниот број на остварени ноќевања во Република Македонија. Загрижувачки е

фактот што во само еден регион (Југозападниот плански регион) остварени биле повеќе од половина од вкупните ноќевања, додека остатокот е распределен на другите седум. Нивото на учество на Североисточниот плански регион е прениско и се наоѓа на последното место. Се подразбира дека во наредниот период треба да се работи на отстранување на причините за оваа негативна состојба.

Од претходните показатели на бројот на посетители и ноќевања во различните региони, може да се анализира просечниот број на ноќевања на туристите во Североисточниот плански регион. Оваа анализа се однесува на последниот 5-годишен период, а резултатите се дадени во следната табела.

Просечен престој на туристи во Североисточниот плански регион во денови

Година	Просечен престој на домашни туристи	Просечен престој на странски туристи	Просечен престој на вкупниот број
2009	1,94	1,63	1,75
2010	1,56	1,96	1,82
2011	1,43	1,99	1,79
2012	1,56	1,86	1,78
2013	1,38	1,60	1,48

Извор: Државен завод за статистика, сопствени пресметки

Во претходната табела може да се забележи флукуација на вредностите за просечниот престој на туристите во Североисточниот период за изминатиот 5-годишен период. Просечниот престој на домашните туристи бележи скоро континуирано намалување од 1,94 дена во 2009 година до 1,38 дена во 2013 година. Единствено во 2012 година постои мало зголемување (1,56 дена) во однос на претходната година (2011 година со остварен просечен престој од 1,43 дена), но тоа е незначително.

Странските туристи во регионот бележат скоро исти вредности за просечниот престој на домашните туристи. И покрај растечката тенденција на престојот до 2011 година (1,99 дена) во последните две години се бележи намалување на престојот, така што во 2013 година тој изнесува 1,6 дена што е помалку дури и во однос на првата анализирана година (1,63 дена).

Поради утврдените просечни вредности на престојот на домашните и странските туристи, вкупниот број на туристи бележи слични показатели. Така, вредностите имаат опаѓачки карактер, за во 2013 година вредноста на просечниот престој да е понизок во однос на првата анализирана година и изнесува помалку од 1,5 дена.

Многу едноставно може да се забележат негативности во вредностите на остварениот просечен престој на домашните, странските и вкупниот број туристи. Имено, престојот е прекраток и изнесува помалку од 1,5 дена. Во наредниот период треба под итно да се преземат ригорозни мерки за елиминирање на оваа негативна и неповолна ситуација.

Сместувачки капацитети во Североисточниот плански регион

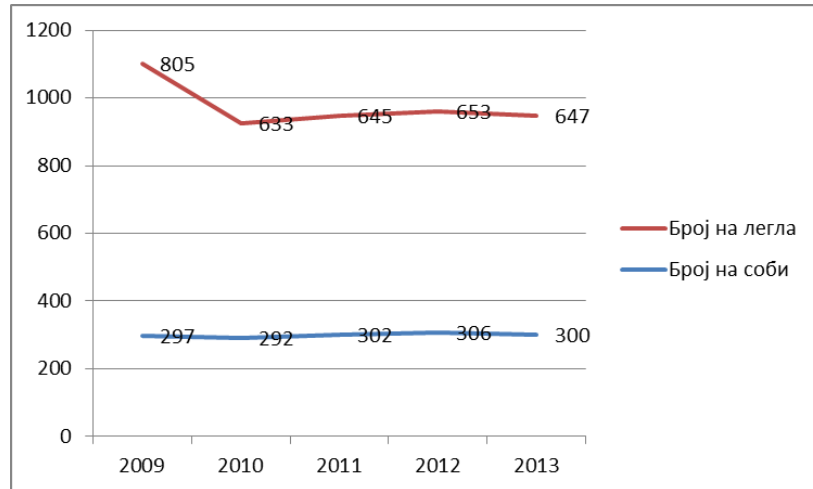
Покрај динамиката на туристичката посетеност и престојот на туристите (домашните и странските) во просторот на Североисточниот плански регион, туристичкиот развој може да се следи и според промените и движењата кои се однесуваат на туристичката изграденост. Меѓутоа, тие капацитети не можат да се разгледуваат самостојно, туку треба да се споредат со другите региони, како и во временски рамки. Во следниот табеларен и графички преглед се презентираат туристичките капацитети во планските региони за веќе спомнатиот 5-годишен анализиран период.

Капацитети за сместување според статистички региони

	2009	2010	2011	2012	2013

Број на соби

ВКУПНО	26390	26189	26448	26877	26887
Вардарски регион	508	554	589	689	690
Источен регион	598	533	544	599	620
Југозападен регион	16369	16013	16033	16035	16050
Југоисточен регион	2152	2105	2277	2298	2346
Пелагониски регион	3102	3390	3330	3497	3322
Полошки регион	1080	1011	1018	1014	1072
Североисточен регион	297	292	302	306	300
Скопски регион	2284	2291	2355	2439	2487
Број на легла					
ВКУПНО	69561	69102	69737	70287	70297
Вардарски регион	1360	1496	1701	1829	1819
Источен регион	1718	1591	1606	1721	1826
Југозападен регион	42103	41458	41454	41458	41411
Југоисточен регион	5750	5724	6069	6088	6298
Пелагониски регион	8999	10229	10165	10310	10001
Полошки регион	3182	3057	3058	3059	3153
Североисточен регион	805	633	645	653	647
Скопски регион	5644	4914	5039	5169	5142



Динамика на сместувачките капацитети во СИПР по години

Од претходниот график како и претходната табела може да се утврди динамиката на сместувачките капацитети во анализираниот период. Оваа анализа покажува стагнантни карактеристики. Имено незначителни се вредностите на зголемување и намалување на бројот на соби и средната вредност изнесува околу 300. Поалармантни се вредностите за расположливи легла во сместувачките капацитети во анализираниот период. Така, после 2009 година кога се забележуваат најголем број на легла (805) во регионот, нивниот број рапидно се намалува во наредната година (633 легла), за потоа да остане скоро на исто ниско ниво.

Североисточниот плански регион и во однос на расположливи легла и соби во другите региони покажува изразито негативни вредности. Тој располага со најнизок број на сместувачки капацитети во Република Македонија, а тоа се однесува за сите анализирани години.

Под итно треба да се преземат адекватни мерки и активности во сферата на туристичката понуда, односно да се зголемат расположливите туристички капацитети во наредниот период.

Капацитети за сместување по видови во СИПР за 2010 година

Видови објекти	Број на објекти	Број на апартмани	Број на легла
----------------	-----------------	-------------------	---------------

Вкупно	14	2	641
Хотели вкупно	4	/	137
Хотели ***	1	/	78
Хотели **	2	/	47
Хотели *	1	/	12
Пансиони	1	/	10
Мотели	2	1	105
Преноќишта	1	1	13
Некатегоризирани објекти	6	/	368

Во табеларниот преглед податоците се однесуваат за 2010 година бидејќи тоа се последните официјални податоци од Заводот за статистика на Република Македонија. Може да се забележи дека најзастапени се некатегоризираниите сместувачки капацитети по бројот на објекти со вкупно 6, како и хотелите со вкупно 4 објекти. Карактеристична е застапеноста на хотели од пониска категорија, како и 2 мотели и 1 преноќиште кои единствено со по еден апартман. Најголем број на легла се бележат во некатегоризираниите објекти (368), потоа следат хотелите (137) и мотелите (105) со вкупно 625 легла.

Во наредниот период треба да се работи на зголемување на останатите сместувачки капацитети со повисока категорија.

Туристичка потрошувачка

Туристичката потрошувачка може да се претстави преку реализираниот промет во угостителските објекти. Остварениот промет на територијата на Република Македонија, како и на Североисточниот плански регион се дава во долунаведената табела.

Туристички промет во угостителски објекти во РМ и Североисточниот плански регион

	2011		2012		2013	
	Пансионска потрошувачка	Вонпансионска потрошувачка	Пансионска потрошувачка	Вонпансионска потрошувачка	Пансионска потрошувачка	Вонпансионска потрошувачка
Туристички промет во угостителски објекти во РМ, во илјади денари	7428958	387385	7782534	383730	6389528	398687
Туристички промет во угостителски објекти во Североисточниот плански регион, во илјади денари	327572	9785	353575	2239	311084	2208
Процентуално учество на туристичкиот промет на Североисточниот плански регион во вкупниот промет на РМ	4,41 %	2,53 %	4,54 %	0,58 %	4,87 %	0,55 %

Од претходната табела може да се забележи разлика на пансионската и вонпансионската потрошувачка во последниот 3-годишен период, што е логично. Износот на вкупната потрошувачка во однос на прометот во угостителските објекти во Република Македонија има пренизок процент на учество. Пансионската потрошувачка на регионот учествува со нешто повеќе од 4% просечно и се зголемува во анализираниот период во незначителни вредности. Во 2013 година пансионската потрошувачка изнесува 4,87%, додека вонпансионската потрошувачка бележи намалување во анализираниот период и незначително учество од 0,55% за последната година.

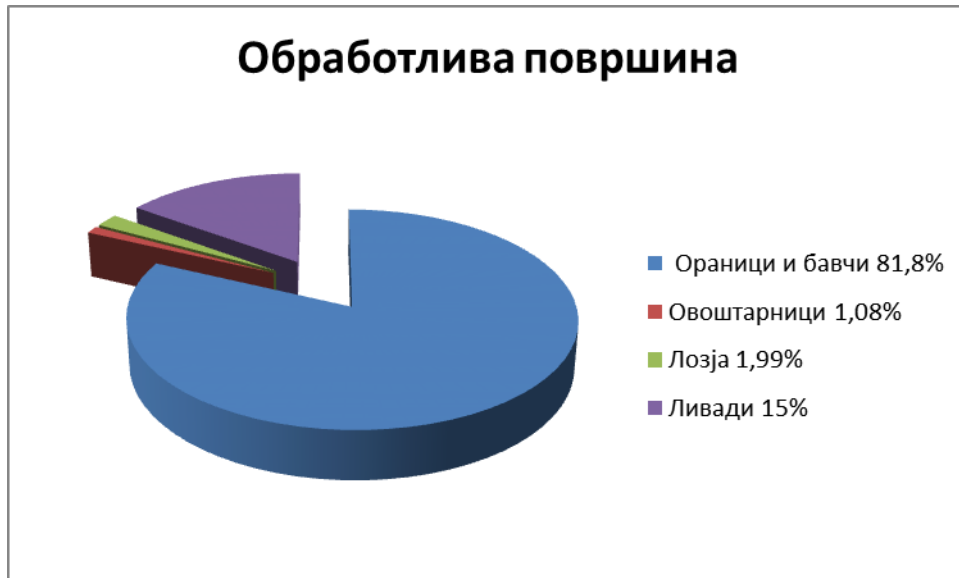
Се разбира дека и во поглед на остварениот промет на угостителските објекти, Североисточниот плански регион треба недвосмислено да преземе строи и итни мерки и активности за унапредување на оваа неповолна состојба.

Земјоделство

Североисточниот регион е еден од најмалите по површина и зафаќа 9,3 од вкупната територија на Република Македонија. Природните услови и ресурси на Североисточниот регион нудат потенцијал за развој и унапредување на сточарството и развој на млечната и месна индустрија.

Вкупно има 172 225 хектари земјоделско земјиште од што 45,7% или 78 828 хектари се обработливи површини, а 54,3% или 93 391 хектари се пасишта.

Од обработливите површини во овој регион доминираат ораници и бавчи со 64 551 ha, овоштарници има 857 ha, лозја 1 570 ha и ливади 11 850 ha. Процентуалната застапеност на земјоделските површини е прикажана на следната слика.



Извор: Државен завод за статистика

Во последните години, од 2008 до 2011 вкупното годишно земјоделско производство во тони во вардарскиот регион е прилично стабилно, но во 2012 година тоа паѓа за 33,51% во однос на 2008. На следниот графикон прикажано е годишното земјоделско производство во тони и трендот на земјоделското производство.



Извор: Државен завод за статистика

Учеството на регионот во вкупното земјоделско производство на државата незначително се намалува од 7,27% во 2008, на 5,09% во 2012.

Од вкупно 16 земјоделски претпријатија се обработуваат 4 475 ха, додека 20 448 индивидуални земјоделски производители обработуваат 51 133 хектари. Според тоа просечната големина на обработуваното земјиште од земјоделските претпријатија е околу 279 ха. Индивидуалните земјоделски производители во просек обработуваат 2,5 ха, што укажува на висока просечна големина од републичкиот просек (1,84 ха).

Производство на некои поделелски и градинарски култури

2011								
	Пченица	Пченка	Тутун	Компир	Кромид	Домати	Пиперки	Краставици
Република Македонија	256103	126096	26537	192675	44540	165642	153842	49879
Североисточен регион	40 809	5 932	75	15 876	2 687	3 044	3 157	164
% од Р. Македонија	15,93%	4,7%	0,2%	8,23%	6,03%	1,83%	2,05%	0,32%
2012								
	Пченица	Пченка	Тутун	Компир	Кромид	Домати	Пиперки	Краставици
Република Македонија	214963	115928	27333	168859	43732	145818	166247	50093
Североисточен Регион	27 056	3 137	33	11 878	2 050	2 832	2 609	138
% од Р. Македонија	12,58%	2,7%	0,12%	7,03%	4,68%	1,94%	1,56%	0,27%
2013								
	Пченица	Пченка	Тутун	Компир	Кромид	Домати	Пиперки	Краставици
Република Македонија	258960	131043	27859	189590	50787	130960	152153	36834
Североисточен Регион	43 693	8 381	58	15 222	2 177	2 806	3 147	123
% од Р. Македонија	16,87%	6,39%	0,2%	8,02%	4,28%	2,14%	2,06%	0,33%

Извор: Државен завод за статистика

Лошата слика за вкупното производство во 2012 се поправа во 2013 година со тоа што некои култури како што се пченицата пченката, не само што се враќаат на претходното ниво туку и ги надминуваат количините од 2011. Пченицата во 2013 година има удел од 16,87%, пченката 6,39%, а вредно е

да се напомене и компирот кој има 8,02% од вкупното производство во државата. Сите други наведени градинарски култури и тутунот од овој регион имаат сосема незначителен процент од вкупното производство.

Производство на овошје и грозје

2011									
	Цреши	Вишни	Кајсии	Јаболка	Круши	Сливи	Праски	Ореви	Грозје
Република Македонија	6019	6514	3747	124552	7460	35448	9039	5480	235104
Североисточен регион	231	96	191	2 153	1 102	5 765	148	524	21 446
% од Р.Македонија	3,83%	1,47%	5,09%	1,72%	14,77%	16,26%	1,63%	9,56%	9,12%
2012									
	Цреши	Вишни	Кајсии	Јаболка	Круши	Сливи	Праски	Ореви	Грозје
Република Македонија	5539	8127	4503	127171	6937	35444	8987	4952	240461
Североисточен регион	237	91	160	1 890	984	4 975	107	364	11 515
% од Р.Македонија	4,27%	1,11%	3,55%	1,48%	14,1%	14,03%	1,19%	7,35%	4,78%
2013									
	Цреши	Вишни	Кајсии	Јаболка	Круши	Сливи	Праски	Ореви	Грозје
Република Македонија	6037	8867	3968	112929	7265	38902	11034	5467	292075
Североисточен регион	253	129	161	2 232	1 145	4 955	158	466	17 258
% од Р.Македонија	4,19%	1,45%	4,05%	1,97%	15,76%	12,73%	1,43%	8,52%	5,9%

Извор: Државен завод за статистика

Од неведените овошја во горната табела се гледа дека освен крушите, сливите и оревите, другите се во незначителни количини од вкупното производство. Во следната табела се прикажани некои позастапени овошни култури кои имале голем удел во вкупното производство во 2013 година:

	Бадеми	Лешници	Малини	Капини
Република Македонија	132872	138656	24230	3797

Североисточен регион	6563	47283	14384	691
% од Р.Македонија	4,9%	34,1%	59,4%	18,2%

Извор: Државен завод за статистика

Од табелата се гледа дека скоро 60% од вкупното производство на малини во Република Македонија доаѓа од овој регион. Исто така, голем е делот кој го зафаќаат лешниците со 34,1% и капините со 18,2%. Овие култури се во подем и се очекува уште поголемо производство.

Во продолжение ќе ја разгледаме состојбата со културите на ораниците и бавчите, како и бројната состојба во стоката во овој регион.

Површини под ораници и бавчи										
хектари/ха	Ораници и бавчи	Жита	Индустриски култури	Фуражни култури	Мешункасти култури	Зеленчук, вкупно	Компир	Цвеке и украсни растенија	Семе и расад	Угари
Република Македонија	236 291	158314	24 717	23 561	2 283	12 722	5 053	34	26	9 581
Североисточен регион	37 877	32 225	814	1 947	293	862	564	2	1	1 170
% од Р. Македонија	16%	20,35%	3,29%	8,26%	12,83%	6,49%	11,16%	5,88%	3,84%	12,21%

Извор: Државен завод за статистика

Од анализата за застапеноста на културите, може да се каже дека житните култури имаат висока застапеност во вкупното производство (20,35%) и најмногу се сконцентрирани во општина Куманово. Големите површини под јачмен 9 513 ха или 25% од вкупните површини под јачмен во Македонија укажуваат на развиено сточарство. Овој факт се поткрепува и со тоа што од фуражните култури најмногу се сади детелината (1234 ха) и сточниот грашок (376 ха) и се едни од најголемите површини во Република македонија под овие култури.

Вкупен број на добиток, живина и пчелни семејства 2013

	Коњи	Говеда	Свињи	Овци	Кози	Живина	Пчелни семејства
Република Македонија	20 682	238 333	167 492	731 828	75 028	2 201 550	68 294
Североисточен регион	905	28 516	25 699	74 215	19 774	322 054	12 653

% од Република Македонија	4,37%	11,96%	15,34%	10,14%	26,35%	14,62%	18,52%
------------------------------	-------	--------	--------	--------	--------	--------	--------

Извор: Државен завод за статистика

Свињарството е со голема традиција во овој регион и тоа е застапено со 15,34% од вкупниот број на свињи во државата. Бројната состојба на козите со 19 774 грла или 26,35% од вкупниот број претставува најголем удел од сите видиви домашни животни од овој регион во вкупниот број во Македонија. Исто така и пчелните семејства во регионот кои се 12 653 или 18,52% од вкупниот број се значителен фактор во вкупното земјоделско производство. Со 2,21 добиточна единица по земјоделско стопанство, овој регион се наоѓа на четврто место после пелагонискиот (2,7), скопскиот (2,3) и полошкиот регион (2.27).

Во овој регион се пријавени далеку најмногу индивидуални стопанства кои даваат услуги со механизација и тоа 28,7% од вкупните пријавени такви услуги во Македонија/ Ова укажува на ефективно искористување на расположливата механизација и голема соработка помеѓу земјоделците.

Во овој регион исто така има и најмногу земјоделски стопанства кои како дополнителна активност имаат преработка на животински и растителни производи. Нивниот дел од сите вакви стопанства во Македонија е 21,6% за животински и 38,8% за растителни преработки. Ова најмногу се однесува на месни и млечни производи како и зимница и зачини кои претставуваат активности за дополнителен приход кај малите земјоделци.

Големиот број на говеда, овци, кози и живина како и расположливите обработливи површини за житни и фуражни култури е добра основа за уште поголем развој на сточарството, односно месната и млечната индустрија како и индустријата за јајца. Во овој регион се сконцентрирани најголем број на млекари во Македонија кои покрај истиот, го снабдуваат и скопскиот регион. Близината на Скопје и добрата транспортна комуникација даваат извонредни погодности за пласирање на производите на најголемиот пазар и тоа во свежа состојба.

Инфраструктура

Транспортна инфраструктура

Патна инфраструктура

Патната инфраструктура во Североисточниот регион се состои од локална, регионална и А патна мрежа. Низ регионот поминуваат европските коридори VII и X.



Патна мрежа во Североисточен плански регион

Постојната патна инфраструктура во Источниот плански регион се состои од 888 км локални патишта, 99 км А државни патишта и 370 км регионални патишта.



Главни патни правци кој што го поврзуваат овој регион со другите регион се државниот пат А1 (Скопје - Куманово - Граница со Македонија) и државниот пат А2 (Куманово - Крива Паланка - Граница со Бугарија)

Патната мрежа во овој регион е добро развиена.

Постојната состојба на дел од патниот правец А2 (Куманово - Крива Паланка - Граница со Бугарија) е во релативно лоша состојба пред се поради оштетените коловозни површини и несоодветните технички елементи кои постојат на овие делници.

Ова особено се однесува на дел од патот помеѓу Страцин и Границата со Бугарија каде самиот пат не одговара на критериумите за А пат, затоа што истиот е со мала ширина на коловозот, а и хоризонталните елементи не се според техничките услови за таков пат.

Одредени делници од регионалната патна мрежа Р 1104 (Арачиново - Куманово), Р 1107 (Граница со Србија - Куманово), Р1204 (Куманово - Свети Николе), Р1205 (Кратово - Пробиштип - врска со А3), Р 1207 (врска со А2 - Пелинце - Граница со Србија), како и одредени делници од регионалните патни правци од втора категорија Р 2244 (врска со Р1207 - Арбанашко), Р 2133 (Никуштак - Липково - Куманово), Р 2248 (врска со А2 - Герман), Р 2245 (К.Паланка - Огут), Р 2250 (врска со А2 - Луке) и Р 2247 (9врска со Р1205 - Татомир) се исто така во релативно лоша состојба.

Во регионот делови од следниве регионални патни правци имаат земјан коловоз или не се изградени:

- Р 1210 Крива Паланка - Тораница - Македонска Каменица (Саса)
- Р 2244 (Арбанашко - Рамно - Граница со Србија)
- Р 2248 (Герман - Нерав)
- Р 2245 (Огут - граница со Србија)

- Р 2250 (Луке - граница со Србија)
- Р 2247 (Татомир - врска со Р 1205)

Со исклучок на државниот пат А1, состојбата на останатите А патни правци и на голем дел од регионални правци не е во согласност, не само со барањата за економски развој, туку и со стандардите за безбедно одвивање на сообраќајот. Поради неинвестирање и недоволно одржување на патната мрежа, пристапот до главните патен коридор 10 е отежнат за дел од општините во регионот (Крива Паланка и Кратово).

Во Североисточниот плански регион локалната патна мрежа е во лоша состојба, а на одредени делници квалитетот на локалната патна мрежа е на толку ниско ниво што на одредени места претставува и потенцијална опасност за нормално одвивање на сообраќајот.

Потребно е да се потенцира дека и оние средства кои се на располагање не се користат за одржување на локалните патишта, туку се форсира изградба на нови делници и се одржуваат претежно улиците во урбаните центри.

Само дел од општините имаат добра база на податоци за состојбата на патната мрежа, потребните средства, врз основа на кои може правилно да се планира одржувањето и развојот на локалната патна мрежа.

Во последните неколку години со користење на сопствени средства, како и средствата од Министерството за транспорт и врски дел од локалните патишта се реконструирани и надоградени (6%).

Состојба со локалната патна мрежа по општини

	Куманово	Липково	Ранковце	Старо Нагоричане	Кратово	Крива Паланка
Асфалт	77	125	23	64	61	89
Коцка	-	-	-	-	1	1
Макадам	17	-	8	74	-	1
Земјани	34	80	35	80	83	71
Непросечени	-	14	11	-	17	8

Вкупно	128	219	77	218	162	170
---------------	-----	-----	----	-----	-----	-----



Густината на патната мрежа во Североисточниот плански регион изнесува 0,59 и е поголема за 7,3% од густината на патната мрежа на ниво на Република Македонија (0,55).

Патна инфраструктура во Североисточниот плански регион во однос на патната инфраструктура во Република Македонија

	Република Македонија	Североисточен регион	%
А патна мрежа	1153	99	8,59%
Регионални патишта	3771	370	9,81%
Локални патишта	9258	888	9,59%
Вкупно	14182	1357	9,57%

Во Североисточниот плански регион постојат три гранични премини. Два гранични премини се со Република Србија (Табановце и Пелинце) и еден со Бугарија (Крива Паланка).

Просечниот годишен дневен сообраќај на „А“патна мрежа во Североисточниот регион во 2013 година е прикажан во следната табела.

Пат	Патна делница	ПГДС						
		К1	К2	К3	К4	К5	К6	Вкупно
А 1	гранца со Србија - Куманово	4514	673	101	95	60	331	5774
А 1	Куманово - Миладиновци	6244	685	204	64	89	476	7762
А 2	клучка с.Коњаре - Страцин	1539	468	54	99	23	68	2251
А 2	Страцин - Крива Паланка	2564	422	24	77	19	41	3147
А 2	Кр. Паланка - гран. со Бугарија	1458	181	26	58	12	71	1806

Просечниот годишен дневен сообраќај на регионалната патна мрежа во Североисточниот регион во 2013 година е прикажан во следната табела.

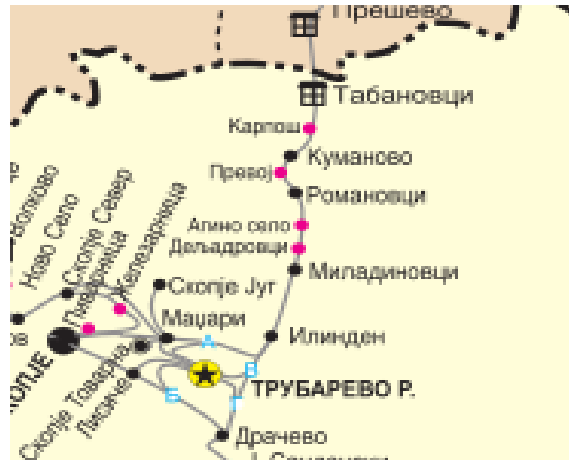
Пат	Патна делница	ПГДС						
		К1	К2	К3	К4	К5	К6	Вкупно
Р 1104	Скопје - Арачиново - Умин Дол	3614	804	89	414	424	201	5546
Р 1104	Умин Дол - Куманово	3402	789	83	301	307	174	5056
Р 1204	Куманово-Павлешенци-Св.Николе	842	301	15	62	46	48	1314
Р 1207	Старо Нагоричане - Пелинце	816	98	22	57	48	27	1068
Р 1205	Страцин - Кратово	1148	102	38	89	71	78	1526
Р 1205	Кратово -Црн Врв - Пробиштип	1102	97	40	96	75	69	1479

Железничка инфраструктура

Покрај патиштата во состав на транспортните коридори се и железничките траси. Во Североисточниот регион лоцирани се две железнички линии и тоа во коридорот бр. VIII е трасата на железничката линија од Куманово со врска со железничката линија од коридорот бр. X, преку Крива Паланка продолжува кон Р. Бугарија.

Оваа траса не е комплетно оформена (изградена е само до Бељаковце). Во коридорот X е трасата на железничката линија граница со Србија - Куманово - Скопје - граница со Грција.

Оваа железничка врска е многу релевантна за стопанството, како за државата така и за регионот. Во последните години превземени се мерки за реконструкција на оваа пруга. Вкупната должина на оваа железничка линија која е лоцирана во регионот изнесува 31 км. Додека линијата Куманово - Бељаковце е со вкупна должина од 33 км, но истата не е во функција.



железничка мрежа во Североисточен плански регион

Густината на железницата во регионот изнесува 13,27 км' на 1000км² (27 км' просечно во Македонија), а должината на пруги на стоилјади жители изнесува 17,94 км' (33,9 км' просечно во Македонија).

Железничката мрежа во Североисточниот регион има мала густина и истата не овозможува адекватна опслуженост на општините од регионот. Единствено општините Куманово и Липково се добро услужени со железнички услуги. Квалитетот на железничките услуги кои се нудат е на многу ниско ниво, што е всушност карактеристика на железничкиот превоз во Република Македонија. Во регионот е лоцирана една позначајна железничка станица кои се лоцирани во Куманово.

Број на превезени патници

година	Број на превезени патници			Промет на стока (тони)		
	Куманово	Република Македонија	%	Куманово	Република Македонија	%
2010	12.541	1.489.000	0,84%	59194	2198206	2,69%

2011	10.258	1.408.000	0,73%	60184	1902581	3,16%
2012	6.125	1.000.000	0,61%	74670	1875974	3,98%

Бројот на превезени патници со железница е значително намален во периодот 2010 - 2012. Намалувањето на бројот на превезени патници изнесува 48,83% (32,84% намалување на ниво на Република Македонија), додека кај транспортот на стока имаме зголемување од 26,15% (2012 година- 14,65% намалување на ниво на Република Македонија).

Основниот проблем за ефикасен железнички транспорт е недооформената железничка мрежа во Североисточниот плански регион. Неопходно е завршување на изградбата на железничката линија према Република Бугарија.

Релативно лошата состојба на патната мрежа во Североисточниот плански регион и малата покриеност со железничка мрежа се фактори кои ги лимитираат можностите за поинтензивен развој на регионот.

Воздушен сообраќај.

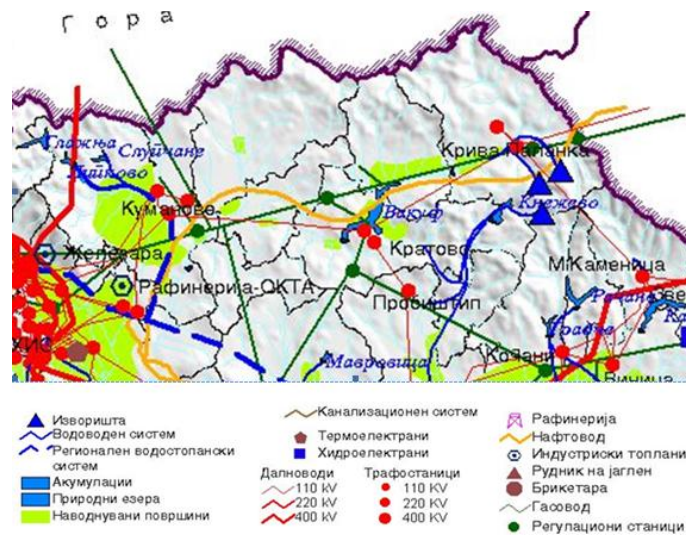
Во непосредна близина на Куманово се наоѓа аеродромот „Александар Велики“. Близината на овој аеродром овозможува опслужување на дел од општините во Северосточниот регион. Тао се пред се општините кои се наоѓаат во близина на Куманово.

Во близина на Куманово, кај село Режановце, постои и спортски аеродром од класа 2Б со писта (850 x 100) од тревната подлога и површина од 51,37 ha, како и леталиште за стопанска авијација “Клечовце“ кое има површина од 6 ha.

Енергетска инфраструктура

Со изградба на хидро системот Злетовица создадени се услови за производство на електрична енергија преку планираните мали ХЕЦ на

системот Злетовица. Покрај ова идентификувани се локации за изградба на мали хидроцентрали.



Енергетска инфраструктура во Североисточен плански регион

Гасоводниот систем во Република Македонија е дел од рускиот транзитен гасовод кој поминува низ Украина, Романија и Бугарија. Република Македонија се приклучува на бугарскиот дел од гасоводот во граничниот реон Деве Баир. Гасоводот се протега во Североисточниот регион и тоа во подрачјата на Крива Паланка, Кратово и Куманово. Од аспект на регионалниот развој, градењето на капацитети за подобро искористување на гасоводниот систем може да придонесе за поттикнување на развојот на регионите. Постојна инфраструктура: магистрален гасовод Деве Баир - Скопје со должина од 98 км, разводна гасоводна мрежа со должина од 26 км (за Крива Паланка, Кратово, Куманово и Скопје) и градска мрежа со должина од 31,5 км (за Крива Паланка, Кратово, Куманово и Скопје). Вкупниот капацитет на системот за пренос на природен гас изнесува 800 милиони м³/година. Со оглед на фактот дека нема развиени дистрибутивни мрежи за користење на природниот гас од страна на домаќинствата и малите и средни претпријатија, малиот број, исклучиво индустриски потрошувачи (тарифни потрошувачи) се приклучени на системот за пренос на природен гас, што резултира со искористеност на капацитетот на системот за пренос на природен гас со приближно од 9% до 15 %.

Градска Гасоводна Мрежа	Должина (km)
Кратово	5.902
Куманово	5.026

Објекти на гасоводниот систем

Објект	Должина (km)	Дијаметар на цевка (mm)
Магистрален гасовод	98.197	530
Разводен гасовод кон Крива Паланка	1.521	108
Разводен гасовод кон Гиновци	1.692	108
Разводен гасовод кон Кратово	4.592	108
Разводен гасовод кон Куманово	6.972	219

Инсталиран капацитет за производство на електрична енергија во Североисточниот плански регион

MW	Република Македонија	Североисточен Регион	%
2011	1849	0	0%
2012	1913	0	0%
2013	1938	1	0,05%

Во овој регион скоро и да нема инсталиран капацитет за производство на електрична енергија.

Според податоците за периодот од 2011-2013 година, вкупната просечна годишна потрошувачка на електрична енергија во индустријата во Североисточниот планински регион изнесувала 36 GWh односно околу 1,5% од вкупната потрошувачка во индустријата во Република Македонија.

GWh	Република Македонија	Североисточен Регион	%
2011	2194	38	1,73%
2012	2693	39	1,45%
2013	2369	36	1,52%

Во регионот идентификувани се потенцијали за користење на обновливите извори на енергија.

Сончева енергија во географската ширина на регионот може да се експлоатира во поголем дел од годината.

Според досегашните сознанија регионот располага со скроман потенцијал на енергија од ветер. Со повисок потенцијал се планинските подрачја на Козјак, Билино и Осоговските планини (со средна брзина на ветерот од над 4-6 м/с). Равничарскиот терен се одликува со средна брзина на ветерот од 2-3 м/с.

Познатите хидротермални ресурси во СИПР се одликуваат со релативно низок температурен и енергетски потенцијал. Одредени истражувања индицираат постоење на геотермални води кои би биле погодни за добивање на енергија. **За интензивирање и унапредување на користењето на геотермалната енергија во регионот неопходно е да се преземат следните активности:**

- **Барање на нови хидротермални ресурси според индикации од извори на минерални и термоминерални води;**
- **Развој на системи за експлоатација на литотоплина од површинскиот појас до 200-250м длабина;**
- **Барање на ресурси со висок геотермален потенцијал во подповршинскиот појас до длабина од над 2.0 км.**

Животна средина

Заштитата на животната средина е исклучително важен сегмент од политиката на регионалниот развој. Состојба со квалитетот на животната средина во Североисточниот плански регион е сличен, како и во другите региони во Република Македонија.

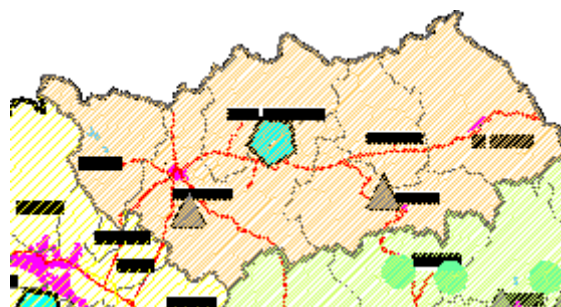
Цврст отпад

Управувањето со цврстиот отпад во Североисточниот плански регион се сведува на негово собирање, транспорт и депонирање. За управувањето со цврстиот отпад одговорни се Општинските комунални претпријатија.

Количини на собран и создаден отпад

	Количини на создаден отпад (тони)			Количини на собран отпад (тони)			% на собран отпад		
	2011	2012	2013	2011	2012	2013	2011	2012	2013
Република Македонија	735 250	786.909	793.000	543 954	550.760	555.250	73,98	69,99	70,02
Североисточен Регион	57182	72365	84214	47058	53.495	61222	82,30	73,92	72,70
%	11,05%	10,53%	9,14%	12,79%	12,80%	11,18%	+8,32	+3,93	+2,68

Во овој регион постојат 4 депонии кои согласно националниот план за управување со отпад, а според ризикот за загадување на животната средина се класифицирани на следниот начин: Депонија со висок ризик „Конопница“ општина Крива Паланка, депонија со среден ризик „Краста“ општина Куманово, депонии со низок ризик локација „Железница“ општина Кратово и локација „Бел Камен“ општина Липково. На територијата на Североисточниот регион постојат голем број на т.н. диви депонии, особено во руралниот дел кој не е опфатен со услугата за подигање и депонирање на сметот.



●▲
депонии

Локации на депонии

Согласно Националната стратегија за управување со отпад, проблемите во управувањето со цврстиот отпад може да се надминат преку воведување на регионално интегрално управување со цврстиот отпад, согласно директивите на ЕУ. Североисточниот регион е планирано да воспостави интегрално управување со комуналниот отпад преку користење на средства од ЕУ преку ИПА програмата.

	понеделник	вторник	среда	четврток	петок	сабота	недела	Дневен просек	ВКУПНО
Куманово	84.38	98.80	111.16	79.62	53.90	29.06	27.06	69.14	483.98
Кратово	8.19	8.40	9.46	8.46	8.38	8.29	0.00	7.31	51.18
Ранковце	0.00	0.00	0.00	9.14	6.77	0.00	0.00	2.27	15.91
Липково	8.75	5.96	12.43	8.97	14.15	3.26	0.00	7.65	53.52
Старо Нагоричане	2.76	0.00	0.00	0.00	0.00	3.60	0.00	0.91	6.36
Крива Паланка	15.40	15.40	15.40	15.40	15.40	1.05	0.00	11.15	78.05
ВКУПНО	119.48	128.56	148.45	121.59	98.6	45.26	27.06	98.43	689.00

Измерени количини на отпад

Рециклирањето, односно селекцијата на рециклабилните фракции од комуналниот цврст отпад се врши на многу мал дел од отпадот и тоа преку селекција на отпадот во поставени садови за отпад во неколку општини. Неформалниот сектор ја собира отпадната пластика и метал директно од садовите за собирање на отпадот.

Организирано собирање постои само за отпадот од пакување.

Регионалниот план за управување со отпад е подготвен и основано е регионално претпријатие за управување со цврстиот отпад.

Другите видови на отпад, како што се отпадни гуми, батерии и акумулатори, отпадни масти и масла, искористени возила и отпад од електрични и електронски апарати не се селектираат и завршуваат на депониите за комунален отпад.

Вода

Територијата на Североисточниот регион ги опфаќа сливните под-подрачја на реката Пчиња и Крива Река и во најголем дел припаѓа на Вардарското сливно подрачје, а многу мал дел на меѓународниот слив на Јужна Морава.



Речни сливови во Североисточниот регион

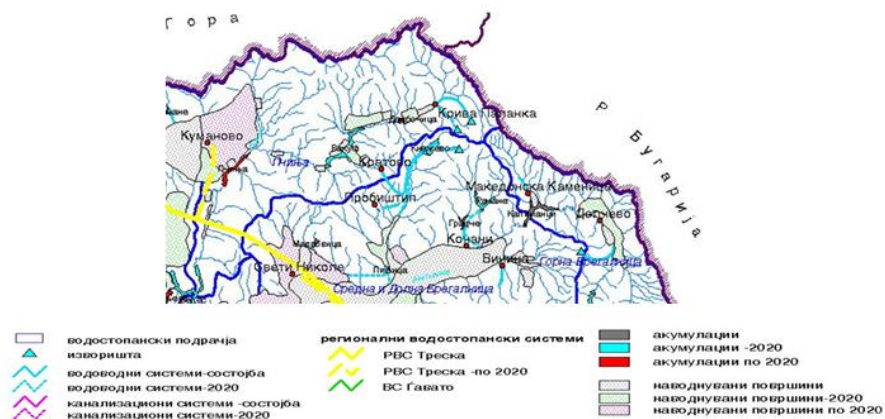
Во својата хидрографска структура регионот располага со разни видови на извори на вода и две вештачки акумулациони езера (Липковско Езеро и Глажња). Водниот потенцијал се должи на релативно високата надморска височина на која се наоѓа дел од регионот, како и геолошкиот состав на земјиштето. Регионот изобилува со бројни реки и мали сливови кои припаѓаат на Крива Река и Дурачка Река. На подрачјето на општината Крива Паланка се изградени две акумулации: Базјачко Брдо со капацитет од 14.100 м³ вода и акумулацијата Влашки Колиби на локалитетот Калин Камен со капацитет од 6.200 м³ вода на надморска висина од 1.590 м.

Едно од главните обележја на дел од просторот на овој регион се прилично атрактивните вештачките акумулациони езера - Липковско Езеро и Глажња - во Општина Липково. Првото е акумулирано на Липковската Река, во непосредна близина на с. Липково. Изградено е 1958 година, на површина од 0,40 км², а во него се акумулирани 2.250.000 м³ вода, додека низводно е поголемото езеро Глажња (изградено во 1973 год), кое е поставено на североисточните падини на Скопска Црна Гора и акумулира околу 22.000.000 м³ вода. Злетовска Река пак, е типичен пример на отворено и

високопланинско водено тело и се одликува со ладни и брзи води во горниот тек, тече во планинскиот дел и е со добар воден потенцијал со среден годишен проток од 1,98 м³/сек. Со ново изградениот повеќенаменски хидросистем Злетовица ќе се обезбедува вода за повеќе од 200.000 жители, пред сè, за потребите на општините во Источниот планински регион.

На подрачјето на Општина Крива Паланка изградени се две акумулации: Бажјачко Брдо, со капацитет од 14.100 м³ вода и акумулацијата Влашки Колиби на локалитетот Калин Камен, со капацитет од 6200 м³ вода, на 1590 m надморска височина.

Во однос на водниот потенцијал, во Регионот, постои можност за изградба на акумулации или брани на неколку локации: брана на Станешка Река за водоснабдување и други потреби, брана на Мпштеничка Река (местото Просечник), брана на Упраничка Река, брана на Дубровничка Река, брана на Матејчанска Река, брана на Отљанска Река, брана на Слупчанска Река и брана на Лојанска Река.



Водостопанска инфраструктура (Просторен план на Република Македонија)

Водоснабдување.

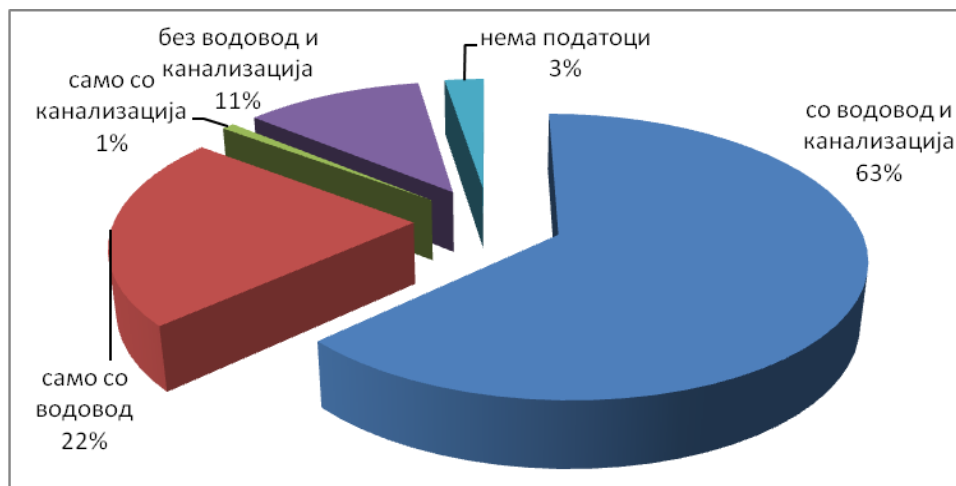
Водоснабдувањето и одведувањето на комуналните отпадни води во сите општини се одвива преку воспоставени претпријатија за таа намена. Во 5 општини услугите ги обезбедуваат Јавни комунални претпријатија (ЈКП) кои се формирани од општините и се во нивна сопственост, додека само во

општината Кратово обезбедувањето на услугите е доверено на приватна компанија по пат на концесија. Во општина Липково претпријатието постои само формално-правно (со само еден вработен) и воопшто не е вклучено во давањето на услугите и воедно услугите на ниво на општина Липково се на многу пониско ниво во однос на другите општини од регионот.

Дел од населените места се соочуваат со недостаток од вода за пиење, вклучувајќи ја и општината Куманово како најголема урбана средина и воедно најголема општина во РМ. Поврзаноста на населението со централни системи за водоснабдување постои само во урбаните центри. Во руралните области, проблемот со водоснабдувањето во секое населено место се решава индивидуално, парцијално и етапно.

Водоснабдување и одведување на отпадни води

	број на населени места	население	станови	% населени е	% станов и	% населен и места
со водовод и канализација	21	119910	37519	69,4	63,1	10,9
само со водовод	59	35382	13261	20,5	22,3	30,6
само со канализација	1	1996	476	1,1	0,8	0,5
без водовод и канализација	90	14120	6751	8,2	11,3	46,6
нема податоци	22	1379	1481	0,8	2,5	11,4
Вкупно	193	172787	59488	100	100	100



Снабденост на станови со водовод и канализација

Недостаток на вода за пиење кој се јавува во одредени периоди во годината, во скоро секоја општина од овој регион, може да се ублажи, а во некои општини и потполно да се елиминира со санација и реконструкција на постојните мрежи, со што ќе се намалат и техничките загуба на водата во дистрибутивните мрежи. Изградбата на нови резервоари е неопходна, како и приклучувањето на руралните населби на системи за водоснабдување.

Снабдување, користење и заштита на водите од загадување во индустријата и рударството

(во илјади м3)	Република Македонија			Северо источен регион			%		
	2010	2011	2012	2010	2011	2012	2010	2011	2012
Снабдување со вода	6.368.589	5.869.979	5.006.246	1.890	3.098	1.313	0,03%	0,05%	0,03%
Користени води за технолошки намени	6.251.678	4.953.364	4.923.165	1.766	2.650	1.160	0,03%	0,05%	0,02%
Испуштање на непречистени води	6.224.267	5.062.710	4.808.627	1.758	3.021	890	0,03%	0,06%	0,02%
Испуштање на пречистени води	20.131	77.573	92.492	11	6	14	0,05%	0,01%	0,02%
Испуштање на отпадни води во индустријата и рударството	1.435.562	820.679	1.045.121	867	3.091	277	0,06%	0,38%	0,03%

Отпадни води

Колекторската и градска мрежа претежно е лоцирана во урбаните центри на општините. Во однос на покриеноста на населението со канализационата мрежа во урбаните средини таа се движи од 80% до 100%, додека во руралните средини се движи од 0% (септички јами) до 100%. Дел од руралните населени места не располагаат со системи или со соодветни септички јами за отпадни води. Генерално, состојбата со системите за одведување на отпадните води е релативно лоша, освен во Куманово, бидејќи системите се карактеризираат со истекување на дел од отпадната вода во текот на транспортот, со што се зголемува ризикот од загадување на почвата и подземните води.

Во Општина Липково одведувањето на отпадните води е на критично ниво. Според процентот на покриеност на населението со пречистување на отпадните води од 60% Североисточниот плански регион е далеку над републичкиот просек (12,7 % на ниво на Република Македонија). Во регионот постои само една пречистителна станица за отпадни води која е лоцирана во Куманово и е со капацитет од 100.000 е.ж. Останатите пет општини воопшто не ја третираат отпадната вода и таа нетретирана се испушта во реципиентите што негативно влијание на животната средина во регионот.

Со цел подобрување на состојбата со видоснабдувањето и канализацијата неопходно е: зголемување на инвестициите неопходни за проширување на канализационите мрежи во градските средини, дооформување на колекторските системи и изградба на нови канализациони мрежи во поголемите рурални средини. Изградба на мрежи за одведување на атмосферските води во градските средини. Изградба на станици за пречистување на отпадните комунални води во градовите Крива Паланка и Кратово.

Квалитет на водите

Изворите се важен ресурс на вода за водоснабдување и извор на квалитетна вода за пиење. Општината Куманово има голем број на регистрирани извори, вкупно 311, но вкупниот годишен износ на вода е мал, бидејќи повеќето од нив се со капацитет од 1 l/s, додека побогати извори (над 10 l/s) има сосема малку.

Во општината Крива Паланка има регистрирано 100 извори, од кои 55 имаат капацитет од 1 l/s, 18 имаат капацитет од 1-3 l/s и други над 3 l/s. Во Општината Кратово има регистрирано 74 извори, од кои 32 се со капацитет од 0,1 l/s, 29 се со капацитет од 0,1-1 l/s, а 13 со 1-2 l/s. Повеќето од изворите се наоѓаат во планинските подрачја, под високите врвови и страните на котлините.

Планинските извори се слабо минерални, студени и со одличен квалитет. Некои од нив се користат за флаширање. Покрај нив, на неколку места, регистрирани се термо минерални извори, посебно во близина на селото Проевце - Куманово, селото Стрновац - Старо Нагоричане и во близина на селото Тополовик - Кратовско.

Категоризација на речните токови во Североисточниот плански регион според квалитетот на водата

Река	Категорија
Тораница	III
Киселичка Река	III
Кратовска Река	III
Коњарска Река	III
Слупчанска Река	II

Наводнување

Тековната состојба на скоро сите хидромелиоративните системи во Република Македонија се карактеризира со слаба техничка состојба на објектите, постројките и опремата, високи загуби на вода, ниска ефикасност на употреба, недоволен капацитет за промени на течењето низ каналите, нема регулација на проток во преносните структури (канални и цевководи) итн. Слична е состојбата и на системите кои се лоцирани во Источниот плански регион. Согласно Министерството за животна средина и просторно планирање причините за ваквата лоша состојба на системите се: недоволно одржување на каналите, лош квалитет на оригиналната конструкција, нецелосна изграденост според дизајнот, несоодветни решенија и дизајн, недоволен и слаб квалитет на хидромеханичката опрема, голем број на водокорисници, мала големина на парцелите, лоша финансиска состојба на организациите за управување со водата и емиграција од руралните области.

Само еден систем за наводнување постои во регионот:

1. Подрачје Пчиња, реки Липковска, река Пчиња и Крива река, опфаќа површина од 8.002 ha и располага со количина на вода 52.277.000 м³.

Состојба со заштита од поплава и други карактеристики на каналите во Североисточниот регион

- Населби кои се изложени на поплави: Куманово и населби кои се помалку изложени Крива Паланка и населби на Славичко Поле;
- Реки деградирани поради ископ на чакал во населбите Горно Коњаре и Долно Коњаре;
- Брегови кои се природно обраснати со вегетација и
- Населби се изложени на поплави се исто така Проевци, Доброшане, Клечовце и Довезенче.

Почва

Нарушувањето на квалитетот на почвата во Регионот произлегува од:

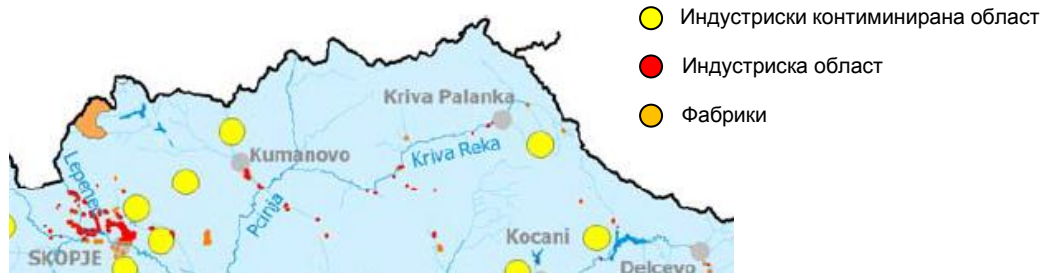
- Отворени рудници и таложење на остатоците од руда на голем простор;
- Несоодветна преработка во земјоделски области, одгледување култури со интензивни вештачки ѓубрива и пестициди;
- Зголемена и неконтролирана употреба на пестициди;
- Уништување на почвените слоеви, ерозија, уништување на шумите и прекумерна испаша;
- Промени во физичката и хемиска структура на почвите под влијание на постоечките индустриски објекти, како и таложење на седименти од загадениот воздух;
- Употреба на загадена вода за наводнување;
- Несоодветното управување со отпадот и отпадните води, итн



Аеродроми	Лозја	Пасишта
Водни текови	Мешани шуми	Патишта и железничка мрежа и поврзано земјиште
Водни тела	Комплекс на култивирани површини	Плажи, дини, песоци
Земјиште главно зафатено со земјоделски култури, со значајни подрачја со повородна вегетација	Мочуришта и тревници	Котинирани урбани подрачја
Годишни култури поврзани со Постојани култури	Рудници	Природни тревни површини
Голи карпи	Дисконтинуирани урбани подрачја	Склерофилна вегетација
Депони	Ретко вегетирачки области	Објекти за спорт и рекреација
Зелени урбани површини	Не наводнувано обработливо земјиште	Предни шуми/грмушки
Трајно наводнувано земјиште	Овошни дрвја и ситнозрнести насади	Зимзелени шуми
Индустриски и комерцијални единици	Оризиви полиња	Широко лисна шума
Внатрешни мочуришта		

Користење на земјиштето во Североисточниот регион

Индустриско загадување



Индустриско загадување во Североисточниот регион

Во Источниот регион идентификуван е едно индустриско контаминиран локалитет - "жариште":

1. Лојане хром/антимон рудник Општина Липково, со вкупно депонирани $1.000.000\text{m}^3$ отпад и се простира на 95.000m^2 .

Ерозија

Во Република Македонија најголемата количина на еродирани седименти е присутна во водостопанското подрачје Пчиња. Вкупно на годишно ниво количината на количина на еродирани седименти изнесува $2.285.278\text{m}^3/\text{год}$, додека пак количина на пресретнатиседименти изнесува $845.553\text{m}^3/\text{год}$. Процентот на пресретнати седименти изнесува 37%.



Ерозија и природни хазарди- Просторен план на Р.Македонија

Интензитетот на ерозија на водостопанското подрачје во Североисточниот плански регион изнесува:

Подрачје	Подрачје категорија I-III (км ²)	Подрачје категорија IV-V (км ²)	Општа категорија и коефициент
Пчиња	1.410,08 (59,45 %)	962,99 (40,55 %)	III z=0,58

Воздух

Квалитетот на воздухот во североисточниот планински регион се следи со фиксна станица за мониторинг и со уред за земање голем примерок, сместен во градската болница во Куманово, како дел од Националната мрежа за Мониторинг на квалитетот на воздухот организирана од страна на МЖСПП. Фиксната станица за Мониторинг во Куманово ги следи еколошките и метеоролошките параметри: јаглерод моноксид CO (mg/m³), сулфур диоксид SO² (µg/m³), озон O³(µg/m³), суспендирани честички со големина на честички од 10 микрони (µg/m³), брзината и насоката на ветерот, температурата, притисокот, влажноста и други параметри.

Квалитетот на воздухот во Североисточниот плански регион е релативно добар со исклучок на поедини урбани средини, каде во зимскиот период во годината има одредени покачувања на концентрацијата на загадувачки елементи и тоа претежно РМ честички и мала прекораченост на концентрацијата на O₃. Податоци за квалитетот на воздухот се прикажани во следната табела

	Гранична вредност	2009	2010	2011
највисока просечна средно дневна концентрација на РМ10 (µg/m ³)	50 µg/ m ³ која што не треба да биде надмината повеќе од 35 дена во една календарска година	144	104	88
Просечна годишна концентрација на NO ₂ (µg/m ³)	40 µg/m ³ средна годишна гранична вредност	17,95	13	15
26та највисока максимална осумчасовна средна концентрација на O ₃ (µg/m ³)	120 µg/m ³	142	125	126

4та највисока просечна
среднодневна
концентрација на SO₂
(µg/m³)

125 µg/m³

61

72

74

Главен извор на загадување во Куманово е индустријата која во екосистемот емитира гасови, пари, чад, магла, прашина и аеросоли. Загадување на воздухот најмногу се јавува како резултат на преработка на сулфидни концентрати на обоени метали како и на горење на кокс и други горива во индустријата и домаќинствата. Од расположливите податоци за дефинирање на квалитетот на воздухот во регионот на инсталацијата за горење на отпад, може да се заклучи дека главните извори на загадувањето на воздухот во моментот во регионот се стационарните извори (индустриски објекти и МСП кои се бават со производни дејности), мобилни извори (возила кои користат горива) и емисии во воздух од домаќинствата во населбите во кои се гори дрвото за затоплување.

Природа

Природата во Североисточниот плански регион се карактеризира со заштитени природни подрачја и еколошки коридори на националната еколошка мрежа за поврзување на заштитените области и еколошки важните области (вклучувајќи ги идните места од проектот Натура 2000).

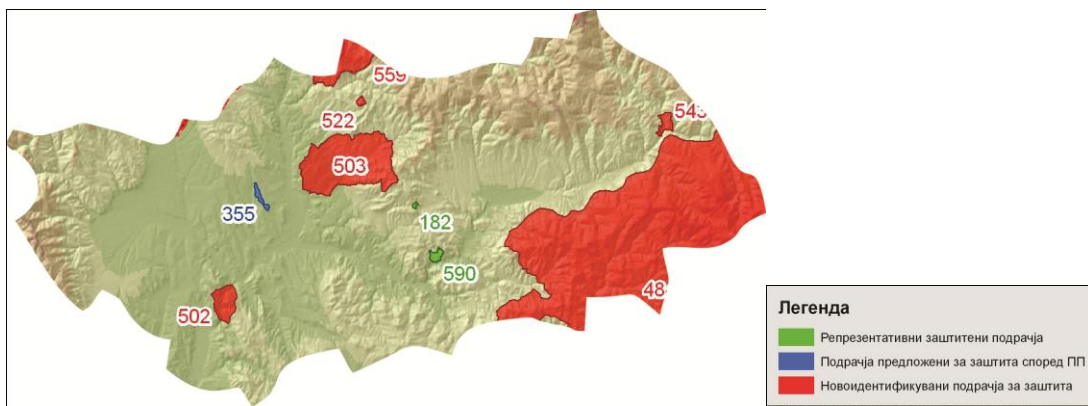
Како репрезентативни подрачја се дефинирани повеќе локалитети како на пример Кумановски Козјак кој е предложен за Парк на природата и покрај карпестите отсеци значајни за гнездење на неколку видови грабливи птици, подрачјето претставува краен северен ареал на распространување на некои медитерански видови (грчка желка, големо црноглаво грмушарче, лазач грнчар и др.). Во остатоците од дабови и букови шуми на северните падини се среќаваат и други значајни видови птици (црвеноградо муварче, *Ficedula semitorquata*).

Локалитетот Кокино покрај големото културно значење има и голема геоморфолошка вредност. Тој претставува геолошка појава, излив (лачење)

на пироксенски андезити и андезити со старост од 32-33 милиони години. Реката Потрошница има голема орнитолошка и ботаничка важност. Подрачјето е од посебно значење заради гнездење на повеќе видови грабливи птици и е јадрово подрачје на значајниот орнитолошки локалитет Пчиња-Петрошница-Крива Река.

Локалитетот Куклица, како споменик на природата претставува редок геоморфолошки облик.

Североисточен плански регион – Репрезентативна мрежа



Бислимската клисура е кратка клисура со изразено субмедитеранско климатско влијание, богата со подземни и површински карстни форми. Во пештерите се среќаваат значајни колонии лилјаци и е регистрирано присуство на троглофилни видови. Од посебно значење е за гнездење на некои медитерански и грабливи видови птици: египетски мршојадец, сив сокол, златен орел, лисест глувчар, црн штрк и други. По карпите се развива хазмофитска вегетација и овој локалитет има голема биолошка и геоморфолошка вредност.

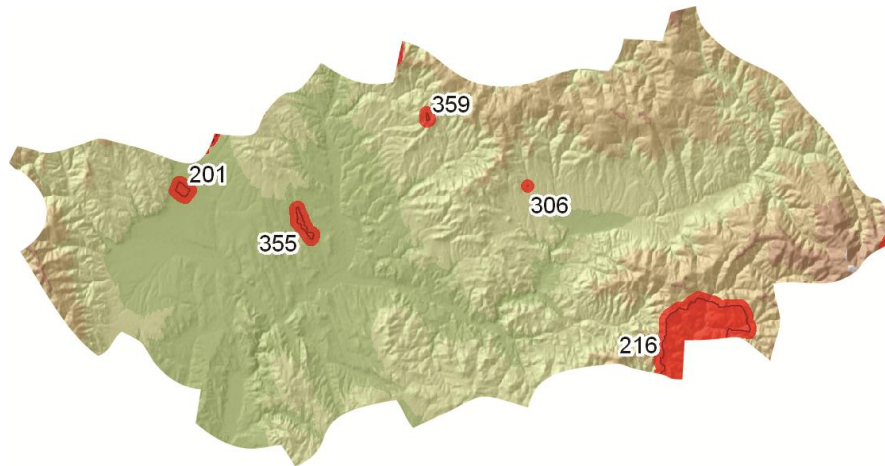
Клисурата на река Киселица, е од голема зоолошка важност, иако оваа мала клисура е со недоволно проучени природи вредности. Значајна е заради присуството на видра, но возможно е присуство на уште неколку значајни видови од ’рбетниците.

На територијата на Северо Источниот плански регион делумно се простираат и Осоговските Планини кои поседуваат значајни вредности од биолошки аспект.

Идентификувани се голем број на меѓународно и национално значајни видови од флората и фауната, од кои значителен дел се засегнати, ендемични или ретки видови. Покрај тоа Осогово е идентификувано како: Значајно растително подрачје (ЗРП), Значајно подрачје за птиците (ЗОЛ), Важен коридор за движење на дивите растителни и животински видови во рамките на пан-европската еколошка мрежа за југоисточна Европа (PEEN SEE) и Емералд подрачје.

Регистрирани се 18 хабитати според EUNIS класификациониот систем за хабитати, пет од нив се значајни за зачувување според Директивата за живеалишта. Регистрирани се 1007 видови и подвидови на растенија од кои 18 се регистрирани само на Осогово меѓу кои: *Viola biflora*, *Anemone narcissiflora*, *Myriophyllum verticillatum*, *Pulsatilla montana ssp. Slaviankae* и др. Врвот Царев Врв е единствен локалитет за *Genista fukarekiana* (ендемично растение, се среќава единствено на Осоговските Планини), *Hypericum maculatum ssp. Maculatum* и *Viola biflora*. На Осогово регистрирани се 258 видови мактомицети. Утврдено е присуство на 24 видови цицачи. Регистрирани се 133 видови птици, од нив 36 значајни видови. Особено значаен орнитолошки локалитет е локалитетот "Раткова скала". Идентификувани се 10 видови водоземци и 21 видови влекачи. Познати се 11 видови риби од кои осум се вклучени на Црвената листа на IUCN. На Осогово евидентирани се 16 балкански ендемити од групата полжави, вкупно 243 видови пајаци (14 ендемични), 37 видови скакулци (5 балкански ендемити), 15 видови вилински коњчиња, 99 видови дневни пеперутки (*Erebia aethiops* и *Minois dryas* се среќаваат само на Осогово), 203 видови тркачи - Carabidae. Осогово се карактеризира со интеракција помеѓу луѓето и природата, а биолошката разновидност и човековото наследство, сочувано во природни пејсажи, придонело кон формирање на карактеристични предели.

Североисточен плански регион - ново предложени подрачја



На територијата на Северо-Источниот плански регион се распространети и други значајни природни вредности кои се дефинирани како локации:

- Ваксинце – ботаничка вредност
- Мрамор – Геоморфолошка вредност

Планирање на развојот на Североисточниот плански регион

Визија

Визијата на Североисточниот регион е јасна замисла за посакуваниот и реално остварлив напредок во развојот. Визијата е дефинирана врз основа на резултатите од анализата на постојната состојба, особено на трендовите во различните развојни карактеристики на регионот, како и можностите за развој или поточно кажано финансиските можности за имплементација на програмата.

Североисточниот плански регион е социо-економски развиен регион, кој подинамично се развива, со повисока стапка на економски раст, поразвиена инфраструктура, чиста животна средина и подобар квалитет за живот.

Среднорочна цел 1

Подобро искористување на конкурентските предности, развој на малиот бизнис и формите на организирано привлекување на инвеститори во регионот

Забрзувањето на стопанскиот развој на регионот е императив ако се сака постепено намалување на диспаратетот во развојот мерен преку економско-социјалниот индекс.

Треба внимателно да се следат состојбите на терен и да се обезбедат подобри локални услови за инвеститорите како и да се гради тим што систематски ќе се занимава со промоција и реализација на потенцијалот за инвестиции. Оваа среднорочна цел е насочена кон идентификување на конкурентските предности на регионот и соодветно промовирање на истите. Но, активното поттикнување на регионалниот развој подразбира и организирана поддршка на малиот бизнис, голем потенцијал има и кај иселениците и привремено вработените во странство. Исполнувањето на оваа среднорочна цел ќе се следи преку следни индикатори:

Индикатор	Базна година	Индикатор 2019
Учество на регионот во БДП на државата	5.5%	8.5%
Ниво на БДП по жител во однос на просекот	67.7%	80%
Учество на регионот во новосоздадена вредност на државата	5.76%	8.7%
Обем на инвестиции во основни средства	2.3%	6.0%
Учеството на индустријата во вкупните вложувања во основни средства	11%	25%

За наредниот период се предвидуваат следните приоритети во делот на економијата и развојот:

Приоритет 1.1

Искористување на конкурентските предности и расположливите ресурси за промоција на регионот и привлекување на инвеститори

Излезни резултати	Индикатори
Утврдени дејностите со конкурентска предност	Број на потенцијални и активни инвеститори кои искористиле некои од студиите Број на нови инвестиции во регионот
Подготвени идејни проекти за потенцијални вложувања	Број на потенцијални и активни инвеститори кои искористиле некои од студиите Број на нови инвестиции во регионот
Регионот и неговите потенцијали, знаменитости и предности презентирани на целната публика	Подигнат профилот на регионот во деловните кругови дома и во странство Број на нови инвестиции
Мапирани препознатливите производи од регионот	Број на производи и концепти по кој регионот е познат пошироко
Човечките капацитетите за привлекување на инвестиции во регионот подигнати на повисоко ниво	Број на настани Опфатени учесници Број на нови потенцијални средби Број и вредност на нови инвестиции

Во рамките на приоритетот искористување на конкурентските предности и расположливите ресурси за промоција на регионот и привлекување на инвеститори предвидени се следни мерки:

Мерка 1.1.1

Студии за дејностите со конкурентска предност, идејни студии за искористување на така утврдените конкурентски предности регионот

За да се искористат конкурентските предности потребно е истите најпрво добро да се идентификуваат и соодветно мапираат. Имено, се знае дека регионот има руди на бакар, олово, хром, арсен, антимон, цинк, бентонит глина, кварцит и опалит. Направените рудни иследувања покажуваат дека покрај олово и цинк во регионот има и благородни метали, злато и сребро. Околу Кратово има околу 5 милиони тони кварцит и туф, а има и гранит и други неметали. Околу Луково има ураниум, а на територијата на Липково арсен, антимон и хром. Во близина на Матејче и Никуштак има наоѓалишта на мермер и гранит. Ако се сака ставање на овие природни и стопански потенцијали на регионот во функција на економскиот развој истите треба систематски да се истражат и мапираат, а тоа важи и за природните

потенцијали и културно историското наследство кое исто така може да биде извор на компаративна предност на регионот.

Индикативни активности

- Мапирање на минералните наоѓалишта
 - Мапирање на производите по кои регионот е познат пошироко
 - Мапирање на локалитетите по кои регионот е познат пошироко и може да послужат како извор на конкурентска предност
 - Подготовка на студии за потенцијалите за вложување во регионот
-

Мерка 1.1.2

Организирана презентација на регионот и неговите потенцијали

Успешното мапирање е предуслов за изведување на оваа мерка и за искористување на нејзиниот капацитет. Презентацијата треба да помогне да се дознае за регионот пошироко, да се дознае за неговите предности во смисла на локацијата на крстопатот на двата најголеми регионални европски коридори, како и за потенцијалите за инвестирање во регионот во функција на искористување на овие конкурентски предности. Но, за да биде успешна треба да се одвива според однапред подготвено сценарио и да биде професионално подготвена.

Индикативни активности

- Подготовка на професионален материјал (печатен, видео, Интернет)
 - Испраќање на материјалите до амбасадите и до економските промотори
 - Посета и настап на соодветни регионални инвестициски форуми и конференции и сл.
 - Подготовка на ТВ емисии
 - Подготовка на интернет портали и сајтови
 - Подготовка на брошури на повеќе јазици и нивно испраќање на целни адреси
-

Мерка 1.1.3.

Препознатливост на регионот, неговите специфичности, знаменитости и предности

Ако кампањата за подигање на профилот на регионот биде успешна и да трае доволно долго, регионот со време ќе стане препознатлив по неговите водечки ресурси, производи и локации за бизнис. Но за тоа да се постигне индикативните активности ќе опфатат:

Индикативни активности

- Идентификација на специфичните за регионот производи, концепти традиции и локалитети со деловен капацитет
 - Негување на таа препознатливост во медиумите на организиран начин
 - Контрола на квалитетот на истите тие производи и локалитети со цел да не се наруши со мака стекнатата препознатливост
 - Подготовка на ТВ емисии за нивна промоција
 - Подготовка на интернет портали и сајтови за истите
 - Подготовка на брошури на повеќе јазици и нивно испраќање на целни адреси
-

Мерка 1.1.4

Развој на човечките капацитетите на сите инволвирани во процесот на привлекување на инвестиции во регионот

За исполнување на првиот приоритет критично е навременото подготвување на кадар, спремен за се справи со задачата за подигање на препознатливоста на регионот и за привлекување на инвестиции во истиот. Во таа смисла, како индикативни активности се предвидуваат:

Индикативни активности

- Сорботка со поразвиени региони на заеднички обуки
 - Студиски посети и размена на персонал
-

- Стипендии за магистерски и докторски студии за регионален развој
- Волонтери од ЕБОР, УСАИД, ЕУ со искуство во регионален развој и кластери

Приоритет 1.2.

Развој на претприемништвото и малиот бизнис во регионот

Излезни резултати	Индикатори
Претприемништвото и малиот бизнис успешно се промовирани во регионот	Број на нови претпријатија од малиот бизнис Пораст на вработувањето
Број на основани повеќе регионални и локални кластер здруженија, стопански комори за мал бизнис и советувалишта	Број на нови регионални кластери деловни здруженија, комори, врски со слични во светот
Дијаспората редовно анимирана и поканувана да инвестира во татковината	Настани насочени кон анимирање на печалбарите Пораст на инвестициите на печалбарите во татковината

Исполнувањето на овој приоритет ќе се одвива низ следните мерки и индикативни активности:

Мерка 1.2.1.

Промоција на претприемништвото и малиот бизнис во регионот

Малиот бизнис е исклучително важен за регионот бидејќи скоро 99% од сите економски субјекти во него се мали претпријатија. Малиот бизнис е и генератор на нови идеи и иновации и место на прво вработување на многу завршени студенти. Но, малиот бизнис е и многу чувствителен на влијанија од окружувањето и практично сите земји и региони, па и оние најразвијните редовно имаат програми за промоција на предностите на малиот бизнис. Остварувањето на оваа мерка ќе се одвива преку следниве индикативни активности:

Индикативни активности

- Соработка со АППРМ и со другите актери во промоција на малиот бизнис на национално ниво
 - Поддршка на активните мерки на владата за промоција на вработувањето во малиот бизнис
 - Поддршка на центрите за обука на потенцијалните и активните стопанственици од секторот на малиот бизнис
-

Мерка 1.2.2.

Поттикнување на формирањето на кластери, стопански комори и други слични здруженија на малиот бизнис

За да ја оствари својата улога на мотор на развојот, малиот бизнис и претприемништвото мора да се здружуваат во најразлични формални и неформални здруженија, кластери и клубови со деловна мисија. Успехот на малиот бизнис денес е невозможен без соработка и здружување, а при тоа со задржана деловна самостојност на претпријатијата и нивните стопанственици. Во оваа мерка индикативните активности ќе опфатат:

Индикативни активности
<ul style="list-style-type: none">• Поддршка на малиот бизнис преку потпомагање на основањето и работењето на разни деловни здруженија и комори на малиот бизнис и локални и регионални кластери• Поддршка во вмрежувањето на кластерите и здруженијата од регионот со други слични во државата и надвор од неа.

Мерка 1.2.3.

Вклучување на дијаспората во поттикнување на регионалниот економски развој

Дијаспората има голем капацитет за инвестирање. Таа исто така го познава регионот и многу е полесно кога со нејзина помош се анимираат инвеститори од странство. Тие наместо сами, преферираат да се здружат со некој партнер со потекло од регионот. Во таа смисла, регионот ќе

презема активности специфично наменети за економската емиграција кога таа е присутна во својата татковина, поради годишни одмори, празници и слично.

Индикативни активности

- Активности на промоција на регионот како место за инвестирање кај нашата иселеничка база.
 - Помош при изработка на нивните деловни планови и студии на изводливост
 - Подготовка на конкретни бизнис предлози, самостојни или со ЈПП за искористување на компаративните предности на регионот
-

Приоритет 1.3.

Задржување на младата работна сила и стручните кадри во регионот

Излезни резултати	Индикатори
Запирање или забавување на миграцијата на младите од регионот	Намален индекс на миграции, посебни кај младите
Соработка бизнис - наука со кои младите стручни кадри би се стимулирале да останат во регионот	Нови вработувања во софистицирани и високо профитабилни работни места и бизниси

За да се задржи младата, високо образувана работна сила во регионот потребно е да се обезбеди повеќе од вработување. Младите бараат вработување во динамични индустрии, во кои ќе заработуваат повеќе и ќе имаат можност за развој на кариерата. За да се исполни овој приоритет, предвидени се следни мерки:

Мерка 1.3.1

Запирање на миграцијата на младите

Потполно запирање на миграцијата е практично невозможно, ниту би било рационално. Сепак, можно е посериозно забавување, а тоа е зависно од понуда на можностите на регионот. Но младите не сакаат вработување во

традиционални индустрии во кои не гледаат лична перспектива. Младите бараат модерни претпријатија, базирани на иновации и патенти сакаат да се развиваат заедно со таквите претпријатија.

Индикативни активности

- Активности за задржување или сериозно забавување на одливот на младите стручни кадри од регионот
 - Промоција на предностите на вработување во регионот преку нудење на сместување на бизнисите на младите во индустриски паркови, инкубатори, бесплатна локација, деловен простор и слично
-

Мерка 1.3.2.

Соработка бизнис - наука со која младите стручни кадри би се стимулирале да останат да работат во регионот

Регионот во овој момент нема ниту една научно истражувачка институција, а без такви институции е многу тешко да се има агилен и софистициран бизнис сектор каков што посакуваат младите стручни кадри. Во такви услови, разбирливо е што многу од нив решаваат да го напуштат регионот, во прв ред кон Скопје, а некои и подалеку. Доколку во регионот тие би имале понуда на доволно атрактивни работни места и можности за стартување на сопствени бизниси, реално е многу од нив да се решат и да останат.

Индикативни активности

- Основање на разни развојни центри во претпријатијата кои имаат потенцијал за тоа
 - Соработка со образовните институции и нудење на разни бенефиции ако тие ги лоцираат нивните истражувачки центри во регионот
 - Погодности за лоцирање на софистицирани и високо профитабилни бизниси на домашни и странски инвеститори
-

Приоритет 1.5

Сообраќајна инфраструктура и информатично општество

Излезни резултати	Индикатори
Должина на реконструирани делници „А“ и регионални патишта	Просечен годишен дневен сообраќај
Должина на реконструирани локални патишта;	Број на патници во патниот сообраќај;
Број на реконструирани железнички станици;	Број на превезени патници во железничкиот сообраќај;
Должина на реконструирани и изградени локални патишта;	Вкупно превезена стока во железничкиот сообраќај;
Должина на реконструирана железница и железнички станици	Потрошувачка на гас;
Должина на изградена гасоводна мрежа	Број на корисници на гас;
Изработен регионален просторен план	Број на имплементирани активности од регионалниот просторен план
Воспоставен ГИС на ниво на регион	Број на подлоги во ГИС;
Воведени е услуги	Број на поднесени барања преку е-услуги
Обуки и тренинзи за подобрување на е-вештините	Број на корисници на прилагодени апликации
Воспоставен пристап до интернет	Покриеност на населени места со пристап до интернет
Број на апликации прилагодени за користење на лица со посебни потреби	

Остварување на овој приоритет ги вклучува следниве основни мерки:

Мерка 1.5.1

Подобрување на патната инфраструктура

Североисточниот регион се карактеризира со патна мрежа која е далеку од посакуваното ниво. Иако низ регионот поминуваат двата европски коридори VIII и X, сепак квалитетот на патната мрежа е можеби и на најниско ниво во споредба со другите региони. Главниот А државен правец кој води од Куманово кон Бугарска Граница е во лоша состојба, како и голем дел од регионалните патни правци. Постојното ниво на развиеност и квалитет на патната инфраструктура ги лимитира можностите за поинтензивен економски развој на регионот. Патниот превоз на стока и патници е основен вид на превоз кој се користи во регионот. Само мал дел од регионот е опслужен со железница (Куманово и Липково). Поради тоа потребно првенствено да се осовременат постојните патишта од различни категории,

но и да се инвестира во понатамошен развој на патната инфраструктура. Во рамките на мерката ќе се имплементираат:

- Модернизација на „А“ патишта и изградба на нови делници
- Модернизирање на постоечките и изградба на нови регионални патишта
- Модернизација на постојните и изградба на нови локални патишта

Индикативни активности

Модернизација на постоечката мрежа на „А“ патишта и изградба на нови

- Реконструкција на „А1“ делница: Куманово - Миладиновци
- Градба на „А2“ делница Ранковци - Крива Паланка

Изградба на нови регионални патишта

- Р 1210 Тораница - Саса (Кр.Паланка - М. Каменица)
- Р 29217 Коњух - Бељаковце (*Североисточен регион*)
- Р 29272 Опае- Станчиќ - Граница со Косово

Модернизација постојните и изградба на нови локални патишта

Мерка 1.5.2

Санација на железничката инфраструктура

Железничката линија од коридор 10 поминува низ регионот во реонот на општините Липково и Куманово. Поради повеќе годишното неинвестирање во железницата и слабиот квалитет на услуги, податоците за бројот на превезени патници и стока покажуваат големо намалување на превозот. Со цел надминување на постојната состојба потребно е да се изврши реконструкција на железничката инфраструктура

- Реконструкција на постојната железничката инфраструктура
- Зголемување на безбедноста на вкрстувањето на железничките линии со патиштата

Индикативни активности

- Реконструкција на делници од коридор 10
- Реконструкција на железничка станица Куманово
- Вертикална сигналитика и сигнализација на вкрстувањата
- Започнување на градбата на пругата Бељаковце - Бугарска Граница

Мерка 1.5.3

Гасификација

Гасоводот се протега во Североисточниот регион и тоа во подрачјата на Крива Паланка, Кратово и Куманово. Денешната искористеност на гасот е на многу ниско ниво пред се поради недоизградената дистрибутивна мрежа во градовите Куманово, Крива Паланка и Кратово. Од аспект на регионалниот развој, градењето на капацитети за подобро искористување на гасоводниот систем може да придонесе за поттикнување на развојот на регионите. Земјаниот гас како еден од нејекономичните енергенси за зголемува конкурентноста на индустријата и стопанството во целина, но и овозможува ефтино и од аспект на животната средина прифатливо загревање на домаќинствата.

Доизградбата на дистрибутивна мрежа во горе напоменатите градови е императив за развој на Североисточниот плански регион.

Индикативни активности

-
- Подготовка на физибилити студии
 - Подготовка на техничка документација
 - Изградба на секундарна мрежа

Мерка 1.5.4

Урбанистички планови за населени и вон населени места и просторно планирање

Регионалниот просторен план е основа за просторниот развој на еден регион. Со него се дефинира просторната разместеност на различните видови на човечка активност и преку него ќе се добие усогласен просторен развој и ќе се дефинираат основните елементи за добивање на оптимална

просторна разместеност на населението во регионот. Истовремено неопходно е да се ажурира постојната и да се развие нова генерална и детална урбанистичка документација. Голем дел од руралните населени места, не се покриени со просторно планска документација, што е една од основните пречки за развој на овие подрачја.

Индикативни активности

- Изработка на регионален просторен план;
- Ажурирање и изработка на Генерални Урбанистички Планови (ГУП);
- Ажурирање и изработка на Детални Урбанистички Планови (ДУП);
- Изработка на планска документација за рурални населени места;

Мерка 1.5.5

Информатичко општество

Информациско комуникациските технологии се користат во секојдневната работа и живеење. Современиот начин на работење подразбира користење на оваа технологија во сите сфери на стопанските активности со што се зголемува конкурентноста на претпријатијата. Обезбедување на соодветен пристапот до овие технологии за сите граѓани без разлика на нивото на нивно образование, нивната возраст, местото на живеење, дали се работи за лица од маргинализираните групи и др. е услов за одржлив развој на регионот во целина. Е-владеењето преку воведувањето на е-услугите од страна на локалните самоуправи е процес кој бара релативно високи финансиски средства и обучен кадар. Електронското владеење, согласно Европскиот совет, го опфаќа користењето на ИТ технологиите во следните три области од јавното работење: релации помеѓу јавните институции и граѓанскиот сектор, функционирање на јавните институции во сите етапи од демократскиот процес на една земја и понуда на јавни услуги. Истовремено и електронското работење на јавниот сектор е дел од современото работење на една јавна институција. Имплементацијата на оваа мерка ќе се одвива преку:

- Подобрување на е-пристапноста дигиталната писменост
- Воведување на е-услуги и развој на е-владеење

Индикативни активности

- Инсталирање на хот спот за Интернет во руралните населени места;
 - Отварање на бесплатни интернет клубови во руралните населени места;
 - Набавка на асистивни и дистрибуција на асистивни уреди за лица со инвалидитет;
 - Обезбедување на широко појасен интернет во руралните области
- Поддршка на проекти за подобрување на е-пристапноста
- Спроведување на обуки за основни ИТ вештини за маргинализираны лица, лица со посебни потреби, постари лица, невработени и др.
 - Подготовка на едукативен и промотивен материјал и одржување на едукативни семинари и работилници;
 - Набавка на соодветен софтвер ;
 - Подобрување на инфраструктурата;
 - Обуки за јавната администрација;
 - Проекти за воведување на е-услуги на регионално ниво (ЈПП партнерство, провајдери на cloud computing услуги) и промоција на е- услуги
 - Криерање на WEB портали на кои граѓаните ќе можат да учествуваат во донесување на одлуките на локално ниво;
 - Обука за е-влада и проекти за развој на е-владеење;
 - Воведување на ИТ работење на локалните самоуправи;

Приоритет 1. 6

Подрачја со специфични развојни потреби

Излезни резултати	Индикатори
Должина на изградени водоводни системи во населените места кои се со посебни развојни потреби	Број на жители во населените места кои се со посебни развојни потреби
Должина на изградени локални патишта кон населените места кои се со посебни развојни потреби	Број на населените места со посебни развојни потреби кои располагаат со канализационен систем
Должина на изградени водоводни системи во населените места кои се со посебни развојни потреби	Број на населените места со посебни развојни потреби кои располагаат со водоснабдителен систем

Приоритетот ќе се реализира преку следните мерки:

Мерка 1.6.1

Обезбедување на сообраќајна поврзаност на местата со специфични развојни потреби и општинските центри и градба на основна комуналната инфраструктура

Пристапната инфраструктура, односно патната инфраструктура во подрачјата кои се категоризирани како подрачја со специфични развојни потреби воглавном е несоодветна за овозможување на безбедни и современи услови за одвивање на сообраќајот. Покрај недостатокот од соодветна патна инфраструктура, во поголем дел од овие подрачја недостасува и основна комунална инфраструктура, па затоа тие места денеска се без обезбедена чиста вода за пиење и соодветни системи за прифат и одведување на отпадните комунални води. Недостатокот од инфраструктура е една од главните причини за нискиот квалитет на живот и несоодветните услови за работа во овие населени места. Со реализација на оваа мерка ќе се придонесе за намалување на причините за развојни потешкотии во овие подрачја кои заостануваат во развојот.

Мерка 1.6.2

Создавање на услови за нови инвестиции

Покрај инфраструктурните проблеми со кои се соочуваат овие подрачја и недостатокот од работни места, нискиот степен на социјален развој исто така придонесуваат кон постојните состојби во подрачјата со посебни развојни потреби. Подобрувањето на условите за живот и работа, односно создавањето на услови за зголемување на инвестициите во овие места ќе придонесе за намалување на причините за иселување и изумирање на населените места во овие подрачја. Покрај мерките за поттикнување на развојот на овие подрачја кои се нотирани во овој приоритет, сите населени места што се дефинирани како подрачја со посебни развојни потреби исто така ќе бидат опфатени и со другите мерки за поттикнување на

регионалниот развој, кои се однесуваат на планските региони како единици на развојот. Мерката ќе се имплементира преку:

- Планска документација за подрачјата со специфични развојни потреби;
- Поттикнување на прекуграничната соработка на пограничните места во економски, културни, социјални и други цели;
- Ревитализација на овие подрачја.

Среднорочна цел 2

Подобрување на квалитетот на образовните, трудовите, социјалните и здравствените услови во регионот

За да се подигне квалитетот на животот во регионот покрај порастот на инвестициите потребно е и соодветно подигање на стандардот и на социјалните дејности. За да се постигне таа цел, паралелно со растот на инвестициите мора соодветно да се вложува и во развој социјалните, образовните и здравствените капацитети на регионот. Мора да се обезбеди добра детска заштита, солидно и стандардно образование на сите нивоа, грижа за постарите и за оние на кои им е потребна соодветна професионална стручна помош.

Индикатор	Базна година	Индикатор 2019
Невработеност	44,9%	38%
Деца во детски градинки	69% од просекот	80% од просекот
Семејства корисници на детски додаток	118% од просекот	100% од просекот
Домаќинствата корисници на социјална помош	3,46% (164% од просекот)	2.5% (120% од просекот)
Корисници на социјална помош на 1000 жители	103,6% од просекот	90% од просекот
градинки / 10.000 жители	1	1.5
училишта – основни	123	123
училишта – средни	12	12
училишта –високи	1	1

студенти	18.000	18.000
здравствени осигуреници	135.000	135.000

Во рамките на оваа среднорочна цел, предвидени се следни приоритети:

Приоритет 2.1.

Подготовка на профили работна сила согласно потребите на стопанството

Излезни резултати	Индикатори
Студии за потребите на образование на стручни профили согласно пазарот на трудот	Број на такви студии, број на иницирани промени, број на опфатени ученици
Формирање на меѓу општински центар за неформално образование	Оформен центар, активности на неформално образование, опфатени учесници.
Проекти за промоција на техничките струки во образованието	Број на такви проекти, опфат на ученици
Проекти за преквалификација, доквалификација и оформување на образованието на возрасни	Број на такви проекти, број на опфатени ученици на обуките, број на ученици кои успешно направиле промена на кариерата

Во рамките на приоритетот предвидени се следниве мерки:

Мерка 2.1.1.

Истражувања на потребите за стручни профили и кадри и развој на неформалното образование во регионот

Подготовка на соодветни профили согласно потребите на трудот е предуслов за стопански развој. Оттаму, важноста на неформалното образование и на обуките за преквалификација и доквалификација е голема. Во развиените земји, сосема е нормално луѓето неколку пати низ работниот век да ја променат нивната професија и на тоа се гледа како на позитивна промена. Кај нас на промена на кариерата се гледа како на нешто неповолно и непосакувано. Иако, бројките покажуваат дека вработувањето во регионот е зголемено и дека невработеноста опаѓа, во

споредба со националниот просек, овие индикатори се недоволни за оценката на состојбите на пазарот на работна сила во планскиот регион да биде целосно позитивна.

Индикативни активности

- Општински и меѓу општински анкети и истражувања на стопанството за актуелните и посебно за идните потреби од вработување (по стручни профили)
 - Промоција на неформалното образование во регионот низ форми на ЈПП и соработка со цел добивање на кадри со тесни специјалности согласно конкретните потреби на работодавачите во регионот
-

Мерка 2.1.2.

Промоција на техничките струки во образованието

Стопанството по правило бара разновидни технички струки и занимања кои од друга страна не се многу популарни кај младите. Оттаму потребно е организирано да се пристапи кон популаризација на овие професии и да се искористат успешните бизнисмени од таквите струки кои кај младите ќе послужат како модел и за нив и така ќе ги засакаат техничките професии, посебно кога ќе им се објасни дека тие се и доста повеќе платени од општите профили како гимназиските.

Индикативни активности

- Тркалезни маси и средби со бизнисмените од техничките струки
 - Отворени денови во училиштата од техничките струки
 - Саеми за вработување во техничките училишта
 - Кариерно советување на младите и слични активности
-

Мерка 2.1.3.

Промоција на доживотното учење и промена на кариерата

Во развиените земји промена на кариерата е нормална појава. Кај нас на неа се гледа не како на можност за напредување во животот, туку како на

тешкотија. Слично се гледа и на облиците на доживотно учење. Од друга страна, државата преку Агенција за вработување и Агенцијата за поддршка на претприемништвото организираат многу активности на промовирање на доживотното учење и нудат многу активности за унапредување на способности на вработените и промена на кариерата. Но, за целосен успех на овие активности потребно е и регионите и локалните единици на самоуправа соодветно да ги поддржат во нивните средини.

Индикативни активности

- Формирање на центри за доживотно учење, со помош на локалната самоуправа, и приватниот сектор
 - Стимулирање на работодавачите за организирано испраќање на обуки на своите вработени
 - Нудење на бесплатни обуки преку активните програми на владата
 - Промоција на промена на кариерата како на позитивен настан во животот
-

Приоритет 2.2.

Подобрување на просторните услови и опременоста на училиштата

Излезни резултати	Индикатори
Подобрени просторни услови и опременост на училиштата во регионот	Број на реновирани училишта, вредност на набавената опрема Искористеност на истата во наставниот процес

Во рамките на приоритетот Подобрување на просторните услови и опременоста на училиштата во регионот предвидена е следната мерка:

Мерка 2.2.1

Опремување на училиштата со кабинети, лаборатории и спортски сали

Иако училиштата и нивниот развој се во доменот на ресорното министерство и самите локални самоуправи, на ниво на регионот се јавува потреба од усогласување и координација на овие активности и

урамнотежување на интервенциите со цел да нема ниту еден дел на регионот запоставен со овие активности.

Индикативни активности

- Активности за утврдување на потребите од подобрување на условите и опременоста согласно среднорочните планови на училиштата
 - Подготовка на проекти за опремување на училиштата со современа опрема, лаборатории и спортски сали
 - Стимулирање на градоначалниците и советите на општините повеќе да се грижат за состојбите во училиштата во нивниот регион
 - Формирање на тимови обучени лица за настап пред меѓународните организации со мисија финансиски да го помагаат развојот на образованието и редовно аплицирање на нивните повици
-

Приоритет 2.3.

Подобрување на мултиетничката и мултикултурна интеграција во образовниот процес

Излезни резултати	Индикатори
Подобрена мултиетничката и мултикултурна интеграција на учениците и наставниците во образовниот процес во регионот	Мултиетничката клима во образованието подобрена Учениците запознаени со културата на нивните соседи преку границата
Мултиетничката толеранција и мултикултурализмот препознаени како вредности на современите општества	Број на такви проекти во образованието во регионот Воспоставена соработка со образовните институции на соседните држави

Во рамките на овој приоритет предвидени се следни мерки:

Мерка 2.3.1

Промовирање на заеднички мултиетнички активности во и вон наставата

Подобрената мултиетничка клима во образованието ќе се рефлектира во позитивно и врз општеството. Ќе се развие толеранцијата за различностите од секаков вид и на нив ќе се гледа како на вредност, а не како на проблем во регионот. Ќе се зголеми бројот на заеднички претпријатија и други активности помеѓу припадниците на разни етнички заедници и слично. Ова ќе има многу позитивна улога во креирање на посакуваната социо-културна слика за регионот.

Индикативни активности

- Разновидни мултиетнички проекти и активности во наставата
 - Заеднички мултиетнички активности во вон наставниот процес
 - Промоција на добриот соживот во како услов и за економскиот и социјалниот развој на регионот и запирање на миграцијата на младите
 - Заеднички активности на обезбедување на средства за такви активности пред домашните и странските донатори
-

Мерка 2.3.2.

Промовирање на меѓугранична соработка на полето на образованието

Меѓуграничната соработка на полето на образованието е исклучително важна за развој на посакуваната свест и препознавање на мултикултурализмот како вредност на современите општества. Воспоставена соработка со образовните институции во соседните држави со време ќе резултира со кадри кои ќе гледаат пошироко при барање на алтернативи за покомплексни проекти, а така промовираниот интернационализам позитивно ќе делува и врз посакуваната мултиетничка соработка внатре во регионот.

Индикативни активности

- Учество на образовните установи во регионот во повиците за меѓугранична соработка со Бугарија,
-

Србија и Косово

- Заеднички активности во вон наставниот процес со партнери од соседните земји
 - Заеднички активности во образованието со партнери од соседството за идентификување на пошироки евро региони
 - Заеднички тимови за организиран настап пред соодветните ЕУ фондови за тие намени
-

Приоритет 2.4.

Подобрување на условите во примарното и секундарното здравство во регионот

Излезни резултати	Индикатори
Број на реновирани и опремени здравствени единици	Просторните услови во здравството на ниво на регионот подобри
Број на нови болнички кревети Број на набавена опрема	Установите се адекватно опремени со модерна опрема согласно потребите на населението
Број на новоотворени амбуланти во руралните и планинските делови на регионот	Одливот на лекарите и медицинскиот персонал во потрага по подобри услови и стандард спречен или видно намален
Бројот на лекари и друг медицински персонал во регионот, посебно во руралните области	Покриеност на населени со амбуланти

Во рамките на приоритетот предвидени се следни мерки:

Мерка 2.5.1

Подобрување на инфраструктурите услови во здравствените единици

Активностите за утврдување на тековната состојба во здравството во регионот треба да тргнат и да се извршат од аспект на самите корисници на услугите од примарното и секундарното здравство. Само така ќе се утврдат најприоритетните потреби за кои ќе треба регионот да лобира кај ресорното министерство но самите локални самоуправи да понудат своја

партиципација, не само финансиска туку и да дадат простор и други погодности од нивниот домен.

Индикативни активности
<ul style="list-style-type: none">• Активности на утврдување на тековната состојба во здравството во регионот• Лобирање за потребата од интервенција на ресорното министерство• Учество на локалната самоуправа со партиципација, финансиска и логистичка• Изноаѓање на средства од други извори (донации и слично) за модернизација на здравството во регионот• Заеднички активности со партнери од соседните земји на ова поле во рамките на соодветните повици за користење на ЕУ фондовите

Мерка 2.5.2

Подобрување на кадровската состојба во здравената заштита и спречување на одлив на медицински персонал од регионот

И покрај генерално ограничените просторни и финансиски услови, во делови од здравството приватната иницијатива одлично се снаоѓа, како на пример во современата дијагностика, во забната протетика, во бањите и слично. Во тие дејности приватните инвеститори, посебно печалбарите би можеле лесно да се решат за вложување, потоа тука се ЕУ фондовите, и средствата на интернационалните организации. Регионот треба систематски да се организира за пристап до овие фондови.

Индикативни активности
<ul style="list-style-type: none">• Активности за анимирање на младите стручни кадри, посебно лекарите за кариера во сопствениот регион• Вклучување на локалните самоуправи во определување на посебни погодности за лекарите кои ќе се одлучат да останат во регионот, како стипендии, локации и простор за работа, ослободување од давачките од домен на локалната самоуправа• Анимирање на приватни инвеститори, посебно на печалбарите за вложување во здравството во области во кои има доволно побарувачка за платени услуги

- Заеднички активности со партнери од соседните земји на ова поле во рамките на соодветните повици за користење на ЕУ фондовите (регионален здравствен туризам)

Приоритет 2.5.

Институционална заштита на децата и другите ранливи категории во општеството

Излезни резултати	Индикатори
Децата од регионот подобро опфатени со градинки, центри за дневен престој и со други соодветни облици на згрижување	Број на нови градинки, центри за дневен престој и други облици на згрижување и заштита на децата Број на деца зафатени со вакви форми на заштита
Организирана и професионална заштита на емоционалното и ментално здравје на младите и другите ранливи категории население	Број на советувалишта и дневни центри за заштита на менталното и емоционално здравје на младите и на другите ранливи категории население
Настани и активности за промоција на инклузијата на лицата со посебни потреби и едукација на заедницата за нивно прифаќање	Број на настани и активности за промоција на инклузијата на лицата со посебни потреби и едукација на заедницата за нивно прифаќање Број на обучени учесници

Во рамките на приоритетот Институционална заштита на децата и групите со посебни потреби, предвидени се:

Мерка 2.5.1

Отворање на градинки, центри за дневен престој и други соодветни облици на згрижување и заштита на децата

При дизајнирање на активностите од оваа мерка регионот ќе треба да тргне од променетите потреби на семејствата и родителите. Традиционално, нашите семејства се поголеми, а и потребата за загрижување на деца во целодневен престој веќе не е толку присутна како во периодот пред

транзиција. Но, на децата кој се згрижени дома сега им се потребни флексибилни и инвентивни форми на згрижување кои ќе промовираат дружење, мулти-културализам и креативност. А таквите форми може да се организираат и со искористување на приватната иницијатива и со партнерство со локалните самоуправи, а секако може да послужат и кон целите на задржување на младите стручни кадри во регионот.

Индикативни активности

- Активности за снимање на состојбите на теренот околу заштитата на децата
- Координација на активностите и иницијативите од регионот со оние на ресорното министерство
- Анимирање на младите стручни кадри за кариера во овој домен на детска заштита
- Стимулирање на отворање на други облици на заштита, посоодветни на потребите на децата од регионот (Монтесори центри, математички центри, креативни работилници и слично)
- Вклучување на локалните самоуправи во определување на посебни погодности за таквите центри
- Заеднички активности со партнери од соседните земји на ова поле во рамките на соодветните повици за користење на ЕУ фондовите (регионален здравствен туризам)

Мерка 2.7.1.

Отворање на советувалишта и дневни центри за заштита на младите и на другите ранливи категории население

Транзицијата и модерното време, отуѓувањето на луѓето, делуваат на растење на бројот на лица во општеството кои имаат потреба од стручна помош во врска со нивната емоционална или ментална состојба, а не спаѓаат во патологија. За нив најсоодветни се советувалишта, дневни центри и слични установи кои даваат помош тогаш кога таквата помош е најпотребна, а лицата сепак остануваат во своите семејствата и во своите социјални групи. Ова се европски и светски стандарди и најдобри кои може само да придонесат кон перцепцијата на регионот како добро место за живеење и работа.

Индикативни активности

- Активности за снимање на состојбите на теренот
 - Координација на активностите и иницијативите со оние на ресорното министерство
 - Анимирање на младите стручни кадри за кариера во овој домен
 - Стимулирање на отворање дневни центри и слично
 - Вклучување на локалните самоуправи во определување на посебни погодности за таквите центри
-

-
- Заеднички активности со партнери од соседните земји на ова поле во рамките на соодветните повици за користење на ЕУ фондовите (регионален здравствен туризам)
-

Мерка 2.7.2.

Промоција на инклузијата на лицата со посебни потреби и едукација на заедницата за нивно прифаќање

Инклузијата на овие лица во општествените текови е услов за нивна рехабилитација. За жал, неподготвените социјални групи и општества често на нив гледаат како на лица со некаква стигма. Ова е посебно изразено кај децата, кои ако не се соодветно подготвени, знаат да бидат дури и сурови. Вклучување на регионот во развој и промоција на активностите од овој домен ќе им помогне на овие лица, но и ќе ја подига перцепцијата за вкупниот квалитет на социјалниот живот во регионот.

Индикативни активности
<ul style="list-style-type: none">• Активности за снимање на состојбите на теренот околу прилагодување на урбаната инфраструктура на потребите на овие лица• Координација на активностите и иницијативите соодветните министерства• Вклучување на локалните самоуправи во определување на посебни погодности за градба на такви објекти (рампи за пристап на пример)• Вклучување на локалните медиуми во подигање на свеста во локалната заедница посебно за елиминирање на стигмата и подигање на свеста за потребите на овие категории• Заеднички активности со партнери од соседните земји на ова поле во рамките на соодветните повици за користење на ЕУ фондовите (регионален здравствен туризам)

Среднорочна цел 3

Здрава животната средина и правилно искористување и управување со природните ресурси

Североисточен плански регион може да се пофали со релативно здрава и чиста животна средина. Главна причина за ова е тоа што во регионот нема тешка индустрија и населените места (градовите и селата) се рамномерно распоредени по целата територија на регионот и опколени со шуми и полиња. За разлика од другите плански региони Североисточниот плански

регион се карактеризира со помал број на природни богатства и заштитени подрачја.

Регионот се карактеризира со заштитени природни подрачја и еколошки коридори на националната еколошка мрежа за поврзување на заштитените области и еколошки важните области (вклучувајќи ги идните места од проектот Натура 2000).

Природните ресурси во регионот се во добра состојба со оглед дека на нив не делувала инфраструктурната урбанизација, мал е бројот на посетители и локалното население ја зачувало автентичноста на овие подрачја.

Природните ресурси како потенцијал му овозможуваат економски развој на населението но во многу мала мера, преку користење на природните ресурси, развој на туризмот и др. Одржливиот развој е приоритет за регионот кои има многу голем потенцијал, но тој мора да се стреми кон одржливо користење на природните ресурси и правилно управување со нив.

Индикатори	Индикатор Базна година	Индикатор 2019
Процент на собран отпад од вкупно создаден отпад	72,70%	88 %
Процент на испуштени пречистени води од индустријата и рударството	0,63%	25%
Покриеност на населението со пречистителни станици за отпадна комунална вода	68 %	80 %
Површина под шуми	70.187 ha	+15%

Остварувањето на целите кон одржливиот развој како и развој на сите стопански гранки не евозможен без обезбедување на заштита на животната средина. Остварувањето на стратешката цел е планирано да се постигне преку реализирање на следниве приоритети:

Приоритет 3.1

Регионален пристап во процесот на управување на отпад

Излезни резултати	Индикатори
Број на обуки ; Број на функции кои ги извршува регионалното претпријатие; Број на обучен кадар; Набавена опрема; Изработена студија; Подготвена апликација; Подготвена техничка документација; Број на анализи и истражувања; Број на реализирани активности за воведување на селекција и рециклажа на отпадот; Број на реализирани проекти;	Функционално регионално јавно претпријатије Започната градба на регионална депонија (1 или 2) во зависност од физибилити студијата Започната имплементација на регионалното управување со отпад Процент на рециклиран отпад; Процент на собран отпад; Количини на органски отпад кој завршуваат на депониите; Покриеност на население со систем за подигнување на отпад; Број на претоварни станици Број на инсталирана урбана опрема за сепарирање на комунален отпад

Остварување на овој приоритет ја вклучува следнава основна мерка:

Мерка 3.1.1

Воспоставување на регионално управување со отпадот и подобрување на постојното управување со отпадот

Управувањето со отпадот во Североисточниот плански регион е одговорност на секоја општина. Во секоја општина локалното јавно комунално претпријатие врши собирање и депонирање на комуналниот цврст отпад. Во последните две години подготвен е план за регионално управување со отпад и се прават напори за споредување на планот како и изградба на регионална депонија.

Приоритет е зајакнување на капацитетите на регионалното јавно претпријатие за управување со отпадот. Процесот на воведување на регионално управување со цврст отпад е комплексен и во програмскиот период ќе биде фокусиран на:

- Зајакнување на капацитетите
- Воведување на примарната селекција на отпадот и рециклирање
- Физибилити студија за локација на регионална/и депонија
- Подобрување на постојното управување со отпад

- Подигнување на јавната свест за управување со отпад

Индикативни активности
<p>Едукација на човековите ресурси; Институционално зајакнување; Набавка на опрема; Здружување и едукација на индивидуални собирачи на отпад; Поставување на урбана опрема и контејнери за селекција на отпадот; Подготовка на физибилити студија ; Подготовка на пропратни студии (социо-економска анализа, студија за можност за плаќање и др.); Подготовка на техничка документација за регионална депонија/и и депонии за инертен отпад; Тендерски процедури за изведба; Активности за намалување на создавањето на отпад; Активности за ремедијација на постојни депонии; Активности за воведување на селекцијата на отпадот и рециклирање; Проширување на услугите за подигнување на отпад во руралните средини; Кампања подигнување на јавната свест за намалување на отпадот и совесно користење на ресурсите; Активности за одвојување на опасниот отпад од комуналниот (батерии);</p>

Приоритет 3.2 - Заштита на биолошката разновидност

Излезни резултати	Индикатори
<p>Број на реализирани проекти; Пошумени површини; Површини со автохтони видови на дрва; Број на реализирани проекти; Подготвен регионален план за климатски промени - зелена агенда; Број на подготвени проекти; Број на проекти реализирани со други извори на финансирање;</p>	<p>Број на заштитените подрачја во Североисточен плански регион; Површини на ново прогласени заштитени подрачја; Број на различни видови на дивеч; Број на видови на риби; Површини под шуми Број на видови на риби; Број на автохтони или ретки видови на растенија и животни</p>

Заштита на биолошката разновидност значи спроведување на стратегијата за биолошка разновидност на Р.Македонија, спроведување на Законот за природа и Прогласување на заштитените подрачја како и подготовка на планови за управување на заштитените подрачја. Управувањето со природните ресурси е комплексен процес кој бара финансиски средства и

институционална поддршка од регионот. Како главни Мерки за заштита на природата се дефинирани:

Мерка 3.2.1

Валоризација, прогласување на заштитените подрачја, подготовка на планови за управување и институционално управување

Заштитата на природата и биодиверзитетот е нејефикасна преку прогласување на заштитени подрачја. Овие подрачја овозможуваат несметан развој и опстанок на различните животински и растителни видови. Сепак за да се постигне оптимална заштита на природата и биодиверзитетот неопходно е да се подготват планови за одржливо управување со заштитените подрачја, но и да се подобрат капацитетите на институционалното управување со истите. Имплементацијата на мерката ќе креира услови за прогласување на нови заштитени подрачја и ќе го подобри управувањето со овие заштитени подрачја. Мерката ќе се реализира преку:

- Валоризација
- Прогласување на заштитените подрачја,
- Планови за управување
- Зајакнување на капацитетите

Индикативни активности

- Мапирање и валоризација на ендемичните видови
- Иницијативи за прогласување на нови заштитени подрачја
- Подготовка на планови за управување со заштитени подрачја
- Организација на едукативни настани и обуки
- Обука на ренџери или водачи за во заштитени подрачја

Мерка 3.2.2

Подготовка на маркетинг план за промоција на природните ресурси во регионот.

Природните ресурси во еден регион се ресурс кој несомнено припаѓа и на идните генерации. Одржливото користење на овие ресурси ќе овозможи нивно сочувување. Користењето на природните ресурси за остварување на економска корист е нормално за човековото опстојување. Нивното оптимално одржливо користење е императив за сите регион. Денеска во многу мала мера се исползува природното богатство со кое располага Североисточниот регион. Поради тоа е потребно да се превземат активности за промоција на природните ресурси во регионот и нивно одржливо економско користење.

Индикативни активности

- Подготовка на маркетинг планови
- Промотивни и едукативни материјали
- Изградба на пристапна и друг вид на инфраструктура
- Информативни пунктови, табли, патокази и друг вид на сигналитика и сигнализација

Мерка 3.2.3

Создавање на регионални пунктови за заштита од шумски пожари

Најголема штета на шумите нанесуваат пожарите. Поради достапноста на одредени шумски предели, единствена можност за нивно гасење е користењето на соодветна авиомеханизација. Пожарите на почетокот на нивното настанување се мали и со навремена интервенција може да се спречат. Доколку не се интервенира на време, пожарите земаат замав и последиците од тоа може да се катастрофални. Поради тоа е неопходно да се воспостави систем за заштита од шумски пожари кој навремено ќе реагира на секоја појава на пожар.

Индикативни активности

- Анализа на потребите

- План за заштита од пожари
- Создавање на регионални пунктови
- Организација на едукативни настани и обуки , Спроведување на едукативни кампањи за заштита на биолошката разновидност и значењето на заштитените подрачја

Мерка 3.2.4

Регионално мапирање на шумски плодови и лековити билки, лиценцирање на собирачи на плодови и едукација

Шумските плодови и лековити билки со кои располага Североисточниот регион се извор на дополнителни приходи на голем број на семејства. За да се овозможи одржливост на собирањето на овие плодови и билки потребно е да се контролира количината која се собира, како и да се едуцираат собирачите за правилно собирање на истите. Неправилното собирање на овие плодови и билки е една од причините за нивно оштетување и уништување.

Индикативни активности

- Регионално мапирање на шумски плодови и лековити растенија
- Лиценцирање на собирачи на шумски плодови и растенија
- Поставување на инфо табли и подготовка на едукативен материјал
- Организација на едукативни настани и обуки

3.3 Заштита на животната средина

Излезни резултати	Индикатори
Број на реализирани проекти; Подготвен регионален план за намалување на загадувањето на медиумите; Превземени мерки согласно анализи на податоци Број на подготвени организирани јавни кампањи ; Должина на новоизградени системи за водоснабдување; Изготвен план за управување со водите; Број на мерни места;	Број на мерни станици по медиум (вода, воздух, почва) Број на мерења годишно Анализи на податоци од мерни места Месечни мерења на загадување на почва, воздух и вода Имплементирани мерки предвидени со планот за управување со речен слив; Покриеност на население со пречистителни станици; Месечни извештаи од оперативниот план на индустриите за интегрирано спречување и контрола на загадувањето Категорија на водни ресурси

<p>Број на пречистителни станици;</p> <p>Должина на новоизградени системи за отпадни води;</p> <p>Број на подготвени организирани јавни кампањи ;</p> <p>Мапирање на места подложни на ерозија</p> <p>Стратегија за справување со климатските промени;</p> <p>Финансиски средства за справување со ефектите од климатските промени.</p>	<p>Концентрација на SO_x, NO_x, и ПМ10 честички во воздухот</p> <p>Број на спроведени проекти за намалување на ефектите од климатските промени</p> <p>Анализа на ефектите од климатските промени во земјоделието и биодиверзитетот во последните 5 години.</p> <p>Број на нови свлечишта</p> <p>Финансиска анализа за ефектите од климатските промени во регионот</p>
---	---

За да се предвидат било какви мерки за заштита на животната средина потребни се податоци, со цел подготвување на исправни мерки кои ќе влијаат за намалување на загадувањето на животната средина. Македонија генерално се соочува со недостаток на податоци за состојбата со медиумите, поради малиот број на аналитички податоци со кои располагаат стручните служби.

Генерално под заштита на животна средина се подразбираат мерки кои се однесуваат на загадувањето на воздух, вода и почва, заштита од климатските промени, заштита од бучава и јонизирачко зрачење, интегрирано спречување и контрола на загадувањето и др.

За сите овие теми треба регионот да подготви план за справување со загадувањето на животната средина во сите медиуми.

Мерка 3.3.1 Аналитички податоци

Недостатокот на соодветни податоци за квалитетот на животната средина е ограничувачки фактор кој оневозможува соодветно и реално планирање на заштитата на животната средина. Мониторинг системите за следење на квалитетот на животната средина е сеуште недоволно развиен и следењето на квалитетот на водите и воздухот е сведено на една или две мониторинг станици. За регион во кој има 3 поголеми урбани средини и голем број на реки бројот на мониторинг станиците е мал. Ако се земе во предвид дека во регионот се лоцирани и неколку рудници за кои што нема мерење што се

испуштаат во површинските води, тогаш може да се констатира дека системот за следење на квалитетот на животната средина во регионот е несоодветен и недоволен.

Индикативни активности

- Набавка на мобилни регионални станици
- Зголемување на бројот на мониторинг станици
- Подготовка на анализа на извори на загадување и степен на загаденост
- Подготовка на стратегија за справување со изворот на загадување
- Изработка на регионален катастар на загадувачи

Мерка 3.3.2

Заштита на вода, воздух и почва од загадување

Заштитата на водените ресурси е обврска не само кон сегашните генерации, туку и кон идните генерации. Загадувањето на подземните води предизвикува последици кои ќе ги чувствуваат и генерациите кои сеуште не се родени. Површинските и подземните води се под постојан притисок како од комуналните отпадни води така и од отпадните води од индустријата и земјоделството. За воздухот кој го дишаме нема друга алтернатив. Затоа заштитата на воздухот од загадување мора да е приоритет во областа на заштитата на животната средина. Иако во регионот нема позначајни индустриски капацитети и квалитетот на воздухот е релативно добар, сепак климатските промени кои се глобална појава не обврзуваат да превземеме активности за намалување на причините за настанување на овие промени, но и да превземеме активности за адаптација кон веќе настанатите климатски промени. Почвата во регионот е под притисок од појавата на ерозијата. Имплементацијата на оваа мерка ќе придонесе до намалување на загадувањето на површинските и подземните води, поголема заштита на воздухот и намалување и санирање на последиците од појавата на ерозија и истата ќе се реализира преку:

- Воведување на современо управување со водите

- Отпадни води
- Зачувување на рибниот фонд
- Адаптирање кон климатските промени и намалување на причините за климатски промени
- Енергија - заштеда и обновливи извори
- Ерозија

Индикативни активности

- Проекти за намалување на емисиите на штетни гасови;
- Мобилни регионални станици за сите медиуми
- Зголемување на урбано зеленило
- Изработка на урбани и регионални велосипедски патеки
- Изградба на атмосферска и фекална канализација
- Спроведување на мерки за ЕЕ за јавни објекти
- Гасификација на индустрија и јавни објекти
- Зајакнување на капацитетите во општините за заштита на животната средина
- Енергетска Ефикасност во улично осветлување
- Подготовка на проектна документација за справување со отпадни води
- Организација на јавни кампањи
- Основање на регионална инспекција за животна средина
- Едуцирање на населението за ефектите од климатските промени
- Знаоѓање на финансиски мерки за справување со климатските промени
- Организирање на јавни кампањи, едукативни работилници;
- Регулација на водните токови и Мерки за заштита од поплави;
- Подигање на нови шумски насади;
- Подготовка на регионална стратегија за справување со климатските промени.
- Заштита од ерозија преку идентификување на потенцијални клизишта
- Спроведување на мерки за намалување на ефекти од ерозија преку пошумување и други мерки

Мерка 3.3.3

Заштита од бучава

Високо ниво на бучава може да предизвика сериозни оштетувања на слухот, зголемување на притисокот, појава на замор, нарушување на мирот

во домот и сонот на луѓето, намалување на работната способност и нарушување на нервниот систем на човекот. Сето ова покажува дека бучавата претставува опасен загадувач на животната средина и човекот. Нивото на бучава во една средина има големо влијание врз квалитетот на живот во таа средина. Квалитетот на животот во големите урбани средини често е нарушен од високо ниво на бучава. Куќите и другите објекти кои се лоцирани во непосредна близина на патиштата, исто така се со нарушен квалитет на живот пред се поради нивото на бучава.

Индикативни активности

- Подготовка на мапа за бучава во урбаните средини
- Подготовка на акционен план за заштита од бучава
- Поставување на бариери за бучава низ урбаните средини каде што поминува магистралниот пат

Среднорочна цел 4

Одржлив рурален развој преку развој на конкурентна регионална туристичка понуда, ревитализација на руралните средини и создавање услови за подобар развој на земјоделството

Руралните подрачја на Североисточниот плански регион се повеќе се напуштаат од страна на населението. Денеска во регионот постои голема разлика во развиеноста на урбаните населени места и руралните средини. Одржливиот рурален развој ќе се постигне преку развој на туризмот и земјоделството. Регионот изобилува со природни услови за развој на земјоделството каде што поделството, сточарството и градинарството се во предност. Близината на Скопје како најголем пазар во државата, но и Косово, Србија и Бугарија кои се граничат со овој регион дава можности за пласман на многу поголеми количини од оние кои сега се произведуваат. Оваа предност, во исто време претставува и закана за лесно иселување на младите и напуштање на земјиштето и руралните места кое во последната декада е поизразено, а тоа се отсликува и во намаленото производство.

Пласманот на земјоделските производи и преработки од овој регион ретко бил проблем, па предизвик претставува како тој да се прошири и континуирано да се снабдуваат пазарите со стандардизирани производи. Оваа предност не важи само за земјоделските производи туку и разни туристички услуги поврзани со руралниот развој воопшто. Моќностите за развој на селективните видови на туризам пред се се дефинираат преку определувањето на туристичките трендови. Истовремено овие трендови се неопходни за креирањето на развојните туристички планови. Туризмот како индустрија создава голем број на работни места. Моќностите за развој на туризмот во Североисточниот регион претежно се овозможуваат развој на планински, рурален и спа туризам. Овие видови на туризам во голема мера се лоцирани во руралните области на регионот. Со развој на туризмот ќе се постигне и одржлив рурален развој.

Р.бр.	Индикатори	Индикатор базна година	Индикатор 2019
1	Вкупен број на туристи во регионот	5584	7000
2	Просечен број на остварени ноќевања во регионот	1,48	2
3	Вкупно земјоделско производство во тони	70.056	90.000
4	Вредност на производство на земјоделска деловна гранка во милиони денари	4.368	6.000

Приоритети за остварување на оваа среднорочна цел се:

Приоритет 4.1

Развој на алтернативни видови на туризам

Североисточниот плански регион располага со атрактивно културно и природно наследство што овозможува развој на културен, планински, рурален, ловен и спа туризам. Развојот на селективните видови на туризам ќе овозможат привлекување на туристи кои ќе се запознаат со ретките природни и културните богатства на регионот, интересните културни пејсажи, како и со богатите етнографските вредности и традиционалната

храна. Регионот е богат и со дивеч што нуди можност за развој на ловен туризам.

Излезни резултати	Индикатори
Број на донесени урбанистичко – архитектонски планови	Ставени во функција сместувачки капацитети
Број на реконструирани и асфалтирани патишта	Ставени во функција инфо точки и инфо центри
Број на изградени и адаптирани сместувачки капацитети	Износ на инвестициски фондови во обновена инфраструктура
Број на инфо центри и инфо точки	Број и должина на асфалтирани патишта во км
Изработени туристички програми	Број на туристи
Број на продадени туристички аранжмани	Туристичка потрошувачка
Учества на специјализирани саеми за туризам	Туристички престој
Остварена соработка на регионот со други региони во соседството	Број на туристи кои ги купиле тематските тури
Број на испечатен промотивен материјал	
Број на поставени инфо табли	
Број на утврдени тематски тури	
Број на одржани средби помеѓу бизнис секторот и други чинители на туризмот	

Остварувањето на овој приоритет ги вклучува следниве мерки:

Мерка 4.1.1

Валоризација и мапирање на природното и културното наследство

Североисточниот плански регион изобилува со културно и природно наследство, но тоа не значи дека целокупното наследство има и одредена туристичка вредност. За таа цел, потребно е изработка на студии со кои ќе се утврди кое наследство е атрактивно за туристичка намена. Мерката би се реализирала преку:

- Изработка на студии и мапирање на туристичките потенцијали од културен и природен карактер
- Промотивни активности за туристичките атракции од културно и природно наследство
- Тематско и програмско поврзување на атракциите

-
- Туристичка валоризација на туристичките вредности и планови за нивно одржливо користење
 - Изработка на интерактивни мапи со нови програмски пакети
 - Изработка на промотивне материјал на туристичките атракции
 - - ГИС локализирање на најзначајните атракции
 - Истражување и конзервација на позначајни локалитети

Мерка 4.1.2

Формирање и промовирање на регионални туристички производи

Североисточниот плански регион располага со можности за развој на повеќе селективни видови на туризам. Регионот како засебна регионална целина треба постепено да се развива во препознатлива туристичка дестинација. Тоа би можело да се оствари со комбинација на атрактивно – мотивските ресурси со кои располага регионот во туристички аранжмани и нивна промоција на туристичката клиентела. Оваа мерка би се реализирала преку:

- Избор и приоритетизирање на културните и природните ресурси во регионот за вклучување во алтернативни видови на туризам
- Организирање на средби помеѓу туристичките агенции со другите даватели на туристички услуги во целиот регион
- Одбирање на најдобрите предлог идеи за туристички програми и промоција
- Изработување на туристички аранжмани кои ги вклучуваат селективните видови на туризам
- Избор на промотивни средства и методи наменети за дефинирани пазарни сегменти

Индикативни активности

- Организирање и учество на специјализирани саеми за алтернативни форми на туризам
- Поддршка на туристички агенции за промовирање на регионални туристички програми
- Поддршка на културни и спортски манифестации
- Промовирање на гастрономијата како дел од културата на регионот
- Промоција на манастирска тура и поврзување со манастирите од Источен плански регион
- Промоција на тура на културни пејсажи - Кокино, Куклица, Цоцев Камен
- Промоција на тура за карпеста уметност
- Изработка на промотивен материјал во областа на туризмот
- Изработка и печатење на календар на настани
- Ревитализација на рурални средини со богати етнографски карактеристики
- Поврзување на административната структура со бизнис секторот за туризам
- Ажурирање на регионалната веб страна
- Означување, мапирање на туристичките атракции на глобалните системи за мапирање

Приоритет 4.2

Подобрување на туристичката инфраструктура

Сместувачките капацитети, пристапот и означувањето на туристичките локалитети и информирањето се основите што регионот мора да ги има, доколку сака да стане атрактивна туристичка дестинација.

Излезни резултати	Индикатори
Број на донесени урбанистичко архитектонски планови	Ставени во функција сместувачки капацитети
Должина на асфалтирани комуникации во км	Ставени во функција инфо точки и инфо центри
Број на паркинзи во регионот	Износ на инвестициски фондови во обновена инфраструктура
Број на изградени инфо центри и точки	
Број на изградени и реконструирани сместувачки капацитети	
Број на поставени информативни табли	

Остварувањето на овој приоритет ги вклучува следниве мерки:

Мерка 4.2.1

Изготвување на урбанистичко – планска документација

За да се обезбедат услови за развој на туризмот првенствено треба да се преземат активности за надминување на проблемот со урбанистичко – планската документација во регионот. Мерката би се реализирала преку:

- Изработка на елаборати за значајните туристички локалитети
- Извршување на адекватна категоризација на туристичките објекти

Индикативни активности

- Изготвување на урбанистичко – архитектонски планови, документи
- Спроведување на категоризација на туристичките објекти
- Изготвување на предлози за регулирање на степенот на заштита на природните и културните вредности
- Изработување на елаборати за капацитетот на просторот во окружувањето на туристичкиот простор
- Донесување на просторно - планска документација за инфо – точки и инфо центри
- Изготвување архитектонски решенија за ревитализација на стари куќи во сместувачки и угостителски капацитети

Мерка 4.2.2

Обезбедувањена инфраструктура до туристичките локалитети

За да може една туристичка дестинација да прима туристи, мора да има современа туристичка инфраструктура, односно сместувачки капацитети и адекватна инфраструктура до самите локалитети (пристапни патишта, паркинзи, тоалети, сувенирници и сл.).

Мерката би се реализирала преку:

- Изработка на студии за локалитетите
- Реконструкција на патиштата до атракциите
- Опременување на просторот со туристичка опрема

Индикативни активности

- Подобрување на инфраструктурата на манастирите во регионот (Старо Нагоричане, Липково, Крива Паланка, Куманово)
- Подобрување на инфраструктурата во Кокино и Куклица
- Трасирање и обележување на карпестата уметност

- Трасирање и обележување на планинските и велосипедски патеки, Крива Паланка, Старо Нагоричане
- Трасирање и уредување на трекинг стази, велосипедски и мото патеки, Бислимска Клисуре
- Изградба и монтирање на платформи за риболовци и инсталирање на соларни канделабри, Бислимска Клисуре
- Партерно уредување, Кумановска Бања

Мерка 4.2.3

Обезбедување на поволни услови за изградба на сместувачки капацитети и нивна категоризација

Целта за зголемување на посетеноста во дадена дестинација може да се постигне преку зголемување на капацитетите за сместување и подобрување на нивниот квалитет. За тоа да се оствари треба да се генерираат поволни услови за изградба на сместувачките капацитети за туристичките потреби. Оваа мерка би се реализирала преку:

- Конзистентна имплементација на категоризацијата
- Олеснување при инвестирање
- Користење на фондови во функција на градење/адаптирање на стари куќи за сместувачки капацитети

Индикативни активности

- Доградба на ловечките куќи во Пклиште-Ранковце, Билијно, Кратово и Глабочица, Старо Нагоричане
- Проекти за подршка на приватните инвеститори
- Обуки и едукација за користење на фондови и други начини на финансирање
- Категоризација
- Изградба на сместувачки капацитети, како и кампови

Мерка 4.2.4

Подобрување на сигнализација и визуализација на туристички атракции

Туристичките атракции од природен и културен карактер би останале непознати доколку не се знае нивната точна локација. За таа цел, потребно е да се обезбеди поедноставен пристап на туристите, односно неопходно е нивно обележување и поставување на повеќе јазична сигнализација. Воедно, туристичките локалитети треба да располагаат со општи информации, односно инфо-табли, на кои ќе бидат дадени основните податоци за туристичката атракција.

Од друга страна пак, отварањето на инфо-точките и инфо центрите би овозможило информирање и промоција за туристичките потенцијали, како и за индивидуалните даватели на услуги застапени во регионот. Информативните содржини би се однесувале на природните и културните туристички потенцијали, нивната локација, време на работење, начин на стигнување, можностите за дополнителни и пропратни туристички активности. Сето ова ќе се придонесе за унапредување на имиџот на Источен планскиот регион како туристичка дестинација како и на квалитетот на доживувањето на туристите. Ова особено се однесува на индивидуалните туристи.

Како би се реализирала оваа мерка:

- План за изградба и опремување на инфо-точките и инфо центрите
- Поставување на информативните табли
- Мапирање и определување приоритети на туристичките ресурси кои ќе се сигнализираат, како и определување на локации за поставување на таблите
- План за сигнализација на важните туристички атракции на главните комуникации
- Селектирање на атрактивности за кои ќе се изработи софтвер за визуализација

- Отварање на регионално туристичко биро
- Изготвување на план и реализирање на инфо-точки, центри во регионот
- Подобрување на постоечките и изградба на нови комуникации и сигнализација
- Електронски информативни табли низ регионот
- Интегрирање на софтвер во инфо-точките со информации за туристичките атракции во цел регион
- Изготвување на апликации (програми) за презентација на позначајните културни атракции во регионот
- Визуелизација на Кино
- Сигналитика за карпестата уметност

Мерка 4.2.5

Користење на системи на електронска резервација

Современиот начин на живеење, овозможува информирање за туристичките дестинации од дома како и резервација преку електронските медиуми односно. вршење на електронски резервации. Поради тоа Североисточниот плански регионот треба да се адаптира на современите услови преку имплементација на различни електронски системи кои го овозможуваат тоа. Оваа мерка би се реализирала преку:

- Презентација на давателите на услуги за сместување, за придобивките од електронска резервација
- Поврзување на институциите кои ги собираат податоците со сите засегнати во туризмот

Индикативни активности

-
- Креирање на соодветни WEB портали
 - Набавка на софтвер
 - Обуки за букинг системите
 - Иницијатива за промена на законската регулатива која ќе биде во согласност со моменталната состојба на туристичкиот пазар

Мерка 4.2.6

Подршка за искористување на домашни и странски фондови за финансирање

Во земјата постојат разни домашни и странски фондови (ИПА, ИПАРД, Светска Банка итн) кои целосно или делумно финансираат проекти за руралните средини, за заштита на културното и природното наследство, изградба на сместувачки капацитети, обуки итн, што би помогнало во намерата Североисточниот регион да се развие како атрактивна туристичка дестинација.

Оваа мерка ќе се реализира преку:

- Тренинг и обуки на локалното население, административната структура и бизнис заедницата за можностите за финансирање
- Креирање на дата база за фондови, програми, јавни повици за проектни предлози

Индикативни активности

- Обуки за аплицирање и искористување на домашните и странски фондови за финансирање
- Формирање тимови за аплицирање со предлог проекти
- Креирање на субвенциска политика за инвестирање во руралните средини

Мерка 4.2.7

Создавање клима за јавно – приватно партнерство

Јавно -приватното партнерство е еден од најзначајните модели за успешна реализација на проекти од аспект на туризмот, каде е потребна соработката помеѓу различни учесници во регионот и преку кое се усогласуваат интересите на јавниот и приватниот сектор. Оваа мерка ќе се реализира преку:

- Информирање и обуки за аплицирање во јавно – приватно партнерство
- Промоција за придобивките од јавно – приватно партнерство

Индикативни активности

- Креирање процедури за јавно-приватно партнерство и концесии
- Одржување обуки за заинтересирани за ЈПП
- Склучувања договори за ЈПП
- Формирање на заеднички тела за менаџирање со атракциите со модел на ЈПП

Приоритет 4.3

Зајакнување на капацитети за развој на туризмот

Туристичкиот развој во Североисточниот плански регион не е можен без располагање со квалитетни човечки ресурси. Добро обучениот кадар и неговата постојана надградба, во согласност со трендовите, е главната алка во развојот на било која дејност, а со тоа и на туризмот. Покрај надградба на вработените во туристичкиот сектор (администрација, бизнис сектор, угостителство), потребно е и подигање на јавната свест и едуцирање на локалното население за гостопримство и прифаќање на туристите. Поврзувањето пак на сите учесници од областа на туризмот, во заедничко тело - кластер, ќе овозможи подобрување на услугата на давателите на туристички услуги.

Излезни резултати	Индикатори
Број на вработени одговорни лица за развој на туризам во општините	Ставени во функција сектори/одделенија за туризам
Број на информативни туристички бироа	Ставени во функција информативни туристички бироа
Број на организирани состаноци и средби на сите учесници поврзани со туризмот	Број на обучени кандидати во тренинг центрите и издадени сертификати
Број на склучени договори во туризмот	Центри ставени во функција на туризмот
Формирани неформални образовни центри	Функционална веб страна
Број на одржани работилници и обуки	Дистрибуирани флаери и брошури
Број на реализирани кампањи	
Сертификати за стандардизација и квалитет на услугите	

Мерка 4.3.1

Зајакнување на човечките ресурси во туризмот, подигање на јавната свест, градење и зајакнување на капацитетите на локално ниво

Развојот на туризмот во голема мерка зависи од способностите, знаењата и компетенциите на луѓето вклучени во туризмот. За таа цел, потребна е едукација и континуирана надградба на инволвирани во областа на туризмот, но и едукација и зајакнување на капацитетите на локалното население - давателите на услуги. Воедно, потребно е ангажирање на квалификувани лица од областа на туризмот во општините и евентуално формирање на одделенија за туризам.

Туристите при доаѓањето во туристичката дестинација имаат потреба од информирање за туристичките вредности, даватели на услуги и туристички активности кои се нудат во тоа место. За таа цел, непходно е формирање на туристичките информативни бироа или центри. Оваа мерка би се реализирала преку:

- Одредување на лица во локалната администрација одговорни за туризам
- Имплементирање на програми за доживотно учење на веќе вработените
- Размена на искуства и позитивни примери од странство (за извршен менаџмент)
- Едукација на локалното население
- Формирање на општински туристички бироа

Индикативни активности

- Обука на давателите на услуги во рурални средини
- Формирање на тренинг центри за неформално образование
- Организирање на едукативни патувања во странство
- Функционални општински бироа
- Мрежно поврзување на туристичките бироа во регионот
- Организирање состаноци на вклучените во туризмот во регионот на цикличен интервал

Мерка 4.3.2

Формирање на кластер за туризам во Североисточниот Плански Регион

Североисточниот плански регион со цел да стане атрактивна туристичка дестинација, треба да оствари поврзување и соработка на сите директни и индиректни чинители на туризмот во заеднички туристички кластер. Со тоа би се подобрила услугата на давателите на туристички услуги односно би се специјализиран нивните производи и услуги. Оваа мерка би се реализирала преку:

- Промоција на придобивките од кластерот
- Одржување на циклични средби

Индикативни активности

- Формирање на кластер за туризам
- Формирање на организациска структура на кластерот
- Зајакнување на капацитетите на кластерот
- Поврзување со туристичките агенции и бизнис секторот
- Промовирање на работата на кластерот
- Вмрежување на сите учесници

Мерка 4.3.3

Воведување на комплексен систем за евиденција на туристи

Во Североисточниот плански регион не постои систем на евиденција на туристи, и за таа цел потребно е да се воведат систем на евиденција на туристи каде би се согледал не само бројот и структура на гостите, туку и нивните потреби, зошто го посетиле регионот, задоволството од нивната посета, дали би се вратиле повторно и сл. Оваа мерка би се реализирала преку:

- Одбирање на методологии и методи за евиденција на туристите според различни основи

- Соработка помеѓу туристичкиот бизнис сектор, општинските администрации, стручни лица за создавање на средства и методи за испитување
- Поврзување на институциите кои ги собираат податоците со сите засегнати во туризмот

Индикативни активности

- Воведување на систем за евиденција на туристи
- Обработка и презентација на податоците од страна на општинските сектори/одделенија за туризам
- Изработка и дистрибуција на стандардизирани анкетни прашалници

Приоритет 4.4

РАЗВОЈ НА КОНКУРЕНТНО ЗЕМЈОДЕЛСТВО

Излезни резултати	Индикатори
Број на анализи за мапирање	Вкупен износ на инвестиции за преработка и користење алтернативни извори на енергија.
Број на обуки Проекти за локално наводнување	Зголемено производство и квалитет Намалени производни трошоци Зголемен број на домаќинства кои користат наводнување
Формирано тело за регионална соработка	Редовни состаноци на телото за регионална соработка (број на состаноци)
Настани за промоција на локални производи	Вредност на земјоделско производство

Остварувањето на овој приоритет ја вклучува следните мерки:

Мерка 4.4.1

Мапирање на земјоделскиот потенцијал

За комплетно да се искористат потенцијалите на регионот за производство на примарни земјоделски производи, доработени и финални производи,

како и потенцијалот за намалување на трошоците на производството се предлагаат следниве индикативни активности.

Индикативни активности

- Студија за потенцијалот на конкурентните земјоделските производи од регионот
- Студија за потенцијалот за наводнување
- Студија за потребата од капацитети за додадена вредност на земјоделски производи
- Регионална студија за потенцијалот за искористување на алтернативни извори на енергија

Мерка 4.4.2 Јакнење на капацитетите за профитабилно земјоделство преку едукација

Целна група на предложените обуки како индикативни активности за следниот период од 5 години е младото население од урбаните и руралните средини кое се занимава или сака да се занимава со земјоделство. Еден од капацитетите за вршење неформална едукација е и училишниот центар „Киро Бурназ“ од Куманово кој е регистрирано за едукација на возрасни од Министерството за образование.

Индикативни активности

- Едукација за ГАП и органско производство
- Изготвување на локални проекти за искористување на потенцијалот за наводнување
- Организирање на обуки за модерни системи за наводнување и други технологии
- Едукација за искористување на органскиот отпад
- Организирање обуки за употреба на алтернативни извори на енергија во земјоделството и руралниот развој
- Настани за промоција на јавно – приватно партнерство за откупни центри и други објекти за земјоделство и рурален развој
- Обуки за агротехнички мерки за силирање, хигиена на млеко, диворастечки плодови, преработка на јаткасти плодови.....
- Промоција на националниот кредитен гарантен фонд
- Промоција на рибарството и аквакултурата

Финансирање на имплементацијата на Програмата за развој на Североисточниот плански регион

Североисточниот плански регион со Одлуката за класификација на планските региони според степеност на развиеност за периодот 2013-2017² со која планските региони се класифицирани врз основа на Одлуката за поблиски критериуми и индикатори за определување на степенот на развиеност на планските региони³, регионот е класифициран како најнеразвиен плански регион во однос на другите.

Од финансиските средства кои се распределуваат во рамките на Програмата за регионален развој на Република Македонија за Североисточниот плански регион согласно оваа Одлука, се предвидени 17,4 %.

Законот за рамномерен регионален развој, како извори на финансирање на регионалниот развој ги наведува:

- Буџетот на Република Македонија,
- Буџетите на единиците на локалната самоуправа,
- Фондови на ЕУ кои се наменети за Република Македонија,
- Други меѓународни извори,
- Донации и спонзорства од физички и правни лица и
- Други средства утврдени со закон.

Законот за рамномерен регионален развој пропишува за поттикнување на рамномерниот регионален развој од Буџетот на Република Македонија годишно да се издвојуваат средства во висина од најмалку 1% од БДП. Финансиските средства се непходни за да се поттикне развојот на

² Службен весник на РМ бр.88/14

³ Службен весник на РМ бр.88/14

планските региони и да се обезбеди намалување на диспаратите помеѓу планските региони. Стратегијата за Регионален развој на РМ констатира дека досегашната пракса на издвојување на средства за поттикнување на развојот на неразвиените подрачја во Република Македонија покажува дека биле издвојувани многу помалку средства од предвидените. Продолжувањето на истата пракса би оневозможило постигнување на планираните цели на политиката на регионалниот развој и затоа, основен предуслов за поттикнување на регионалниот развој е обезбедување на средства во пропишаниот износ (или повеќе) од страна на државата.

Законот за рамномерен регионален развој ги дефинира следниве инструменти за поттикнување на регионалниот развој: капитални влогови; неповратни грантови; финансирање и кофинансирање на подготовка на анализи, студии, плански документи и акциони планови; финансирање на градењето на институционалните капацитети за регионален развој на Република Македонија, како и државна помош во вид на заеми под поволни услови, гаранции за заеми, осигурување на кредити, даночни олеснувања, субвенции и други инструменти, согласно закон.

Финансирањето на предвидените мерки побарува релативно големи финансиски средства и главниот предизвик постигнување на поголем економски раст во однос на другите плански региони ќе зависи во голема мера од износот на обезбедените финансиски средства. Потребните финансиски средства нема да можат да се обезбедат од буџетите на општините, ниту само од средствата за поддршка на рамномерниот регионален развој. Затоа од исклучително значење е во функција на регионалниот развој на регионот да се стават секторските програми на министерствата. При дефинирањето на среднорочните цели, приоритетите и основните мерки во Програмата, во предвид се земени и соодветните секторски документи со цел поврзување на планираниот развој со релевантните секторски документи. Поврзување е направено со цел да се обезбеди поефикасна имплементација на предвидените мерки. Функционалното поврзување на политиките и програмите, ќе овозможи

поттикнување на развојот на Североисточниот плански регион и со помош на другите министерства ќе се обезбеди побрзо реализирање на поставените цели.

Покрај националните извори на финансирање, особено е значајно да се користат и различните донаторски програми во земјата кои се значајни финансиски извори за поттикнување на регионалниот развој. Секако дека најзначајна е ЕУ ИПА помошта зашто голем дел од приоритетните оски на ИПА компонентите се фокусирани на поддршка и унапредување на областите значајни за регионалниот развој. Оттаму, обезбедувањето на предуслови за искористување на овие средства треба да биде приоритет на носителите на политиката за регионален развој. Користењето на средства од ИПА помошта би можело да послужи и како механизам за подигнување на капацитетите на регионот за аплицирање за проекти, што ќе биде многу значајно од аспект на идното членство на Република Македонија во ЕУ и пристапот до различните ЕУ фондови. Секако дека и постојните програми на GIZ, SDC, USAID, UNDP, World Bank и другите донаторски програми се значителни финансиски извори за финансирање на областите од значење на регионалниот развој.